

Pedagogische kwaliteit van de opvang
voor 0- tot 4-jarigen in Nederlandse
kinderdagverblijven
in 2008

R.E.L. de Kruif^a, J.M.A. Riksen-Walraven^b, M.J.J.M Gevers Deynoot-Schaub^a, K.O.W. Helmerhorst^a
L.W.C. Tavecchio^a, & R.G. Fukkink^a

Subsidiegever:

Ministerie van Onderwijs, Cultuur en Wetenschap

Uitvoerder:

Nederlands Consortium Kinderopvang Onderzoek



Mei 2009

^a Universiteit van Amsterdam, ^b Radboud Universiteit Nijmegen

Inhoudsopgave

Voorwoord	1
Samenvatting	2
1. Inleiding	8
2. Methode	11
2.1 Steekproef	11
2.2 Procedure	12
2.3 Instrumenten	13
3. Resultaten	16
3.1 Algemene proceskwaliteit	16
3.2 Structurele kwaliteit	21
3.3 Relatie tussen algemene proceskwaliteit en structurele kwaliteit	26
3.4 Interactievaardigheden pedagogisch medewerkers	26
3.5 Relatie tussen interactievaardigheden en algemene proceskwaliteit	31
3.6 Relatie tussen interactievaardigheden en structurele kwaliteit	32
4. Conclusie en aanbevelingen	34
Referenties	42
Bijlagen	44
Bijlage 1: Overzicht ITERS-R subschalen die gebruikt worden in het NCKO-instrument	44
Bijlage 2: Overzicht ECERS-R subschalen die gebruikt worden in het NCKO-instrument	45
Bijlage 3: Toelichting van de gebruikte statistische symbolen/afkortingen	46
Bijlage 4: Kwaliteit van de kinderopvang in het buitenland – de meest recente onderzoeken	47

Voorwoord

Het in dit rapport beschreven onderzoek zou onmogelijk geweest zijn zonder de deelname van leidinggevenden, pedagogisch medewerkers en ouders van de kinderdagverblijven die we bezochten voor trainingsdoeleinden en voor het verzamelen van de daadwerkelijke data. De leidinggevenden danken we speciaal voor de hulp bij de organisatie rondom het bezoek en voor het invullen van een vragenlijst. De pedagogisch medewerkers zijn we veel dank verschuldigd voor het zeer bereidwillig toelaten van een observator in de groep gedurende een gehele dag. Daarnaast maakten zij op twee momenten tijd vrij voor een vraaggesprek en voor het invullen van een uitgebreide vragenlijst. De ouders van de kinderen in deze kinderdagverblijven willen we bedanken voor de toestemming die zij verleenden voor het filmen van hun kind(eren) tijdens ons bezoek.

Verder bedanken we de volgende medewerkers (in alfabetische volgorde) voor hun enthousiaste bijdrage aan de organisatie en dataverzameling van dit onderzoek: Christel Aedriaans, Yvonne Benard, Ymke Doornebosch, Esther van Duin, Marieke Hammerstein, Pien de Heus-Koppers, Jacqueline van der Jagt, Loes Jongerden, Dineke Kaars-Reedijk, Janneke Korner, Meike Kruithof, Klaartje Kuitenbrouwer, Monique Lesser, Jennifer Looijenga, Ilonka Machielse, Kune van der Meer, Christine Nijboer, Carolien van Opstal, Marlies Pentinga, Jasmijn Puijk, Josella Reckers, Sandra Santos-Dias, Leontien Simis, Rosanne Sluiter, Monique Starreveld, Anouk Wildbret, Tine Willekens en Mirella Zubrevic. Zij stonden voor dag en dauw op om op tijd bij de te bezoeken kinderdagverblijven te zijn die zich soms in de verste uithoeken van het land bevonden, zaten urenlang voor een tv-scherm om de gefilmde episodes te beoordelen of zaten dag in dag uit aan de telefoon om kinderdagverblijven te werven en overige informatie te verzamelen.

Ook bedanken we de volgende organisaties die afgevaardigden leverden voor de Klankbordgroep die speciaal werd ingesteld voor dit onderzoek: het Ministerie van Onderwijs, Cultuur en Wetenschap, ABVAKABO FNV, de Branchevereniging voor Ondernemers in de Kinderopvang, de Belangenvereniging voor Ouders in de Kinderopvang, GGD Nederland, Inspectie Werk en Inkomen (later: Inspectie van het Onderwijs), het Landelijk Pedagogen Platform, de MOgroep Kinderopvang en de Vereniging van Nederlandse Gemeenten. Zij zijn in de loop van het onderzoek op verschillende momenten uitgenodigd om mee te denken en hun ervaring en expertise met ons te delen.

Dit onderzoek werd financieel mogelijk gemaakt door het Ministerie van Onderwijs, Cultuur en Wetenschap.

SAMENVATTING van het rapport

PEDAGOGISCHE KWALITEIT VAN DE OPVANG VOOR 0- TOT 4-JARIGEN IN NEDERLANDSE KINDERDAGVERBLIJVEN IN 2008

Inleiding en onderzoeksvragen

Dit rapport is een verslag van een landelijke meting door het *Nederlands Consortium Kinderopvang Onderzoek* (NCKO) van de pedagogische kwaliteit van de opvang in Nederlandse kinderdagverblijven (0- tot 4-jarigen) in 2008. Het NCKO is een wetenschappelijk samenwerkingsverband waarin pedagogen en ontwikkelingspsychologen van de Universiteit van Amsterdam en de Radboud Universiteit Nijmegen samen werken aan onderzoek ter bevordering van de Nederlandse kinderopvang voor 0- tot 4-jarigen. Eerdere metingen, uitgevoerd in 1995, 2001 en 2005, lieten een geleidelijke afname zien van de kwaliteit van het zorg- en opvoedingsproces, ook wel aangeduid als de “proceskwaliteit” van de opvang. Deze werd gemeten met de internationaal veel gebruikte instrumenten ITERS-R/ECERS-R. Uit de meting in 2005 werd geconcludeerd dat de proceskwaliteit op alle gemeten gebieden significant was gedaald in vergelijking met 1995 en op een matig tot laag niveau lag. De kleinste daling werd geconstateerd op het gebied van de interacties tussen pedagogisch medewerkers en kinderen, een gebied dat algemeen beschouwd wordt als de kern van de pedagogische kwaliteit.

Bij de landelijke meting in 2008 is voor het eerst gebruik gemaakt van het nieuwe meetinstrument dat door het NCKO is ontwikkeld om de kwaliteit van de opvang in Nederlandse kinderdagverblijven goed in kaart te brengen. Omdat een deel van dit instrument (een selectie van ITERS-R/ECERS-R schalen) ook in de eerdere landelijke metingen is gebruikt, kan de kwaliteit in 2008 in een aantal belangrijke opzichten worden vergeleken met die in eerdere jaren. Die vergelijking vormt het eerste doel van deze meting. De *eerste onderzoeksvraag* is hoe de pedagogische kwaliteit van 2008 zich verhoudt tot de kwaliteit in eerdere landelijke metingen, speciaal de meting in 2005 die werd verricht bij het in werking treden van de Wet Kinderopvang. Heeft de kwaliteitsdaling tussen 1995 en 2005 zich voortgezet tot 2008, of is er een kentering opgetreden en is er op één of meerdere gebieden (ook) sprake van kwaliteitsverbetering?

Naast een selectie van schalen uit de ITERS-R/ECERS-R omvat het NCKO-instrument ook een nieuw ontwikkelde set van observatieschalen om de interactievaardigheden van pedagogisch medewerkers op een meer complete en genuanceerde manier in beeld te brengen dan met de bestaande instrumenten mogelijk was. De nieuwe schalen leveren een profiel van zes interactievaardigheden op. Met de nieuwe

schalen wordt “ingezoomd” op de interactievaardigheden zoals die met de ITERS-R/ECERS-R schaal *Interacties* op een meer globale wijze en alleen op groepsniveau worden gemeten. Het tweede doel van de landelijke meting in 2008 is een genuanceerd beeld te krijgen van de interactievaardigheden van pedagogisch medewerkers in Nederlandse kinderdagverblijven. De *tweede onderzoeksvraag* is: Hoe ziet het profiel van interactievaardigheden van pedagogisch medewerkers in Nederlandse kinderdagverblijven eruit, wat zijn sterke en minder sterke kanten, waar liggen mogelijke verbeterpunten?

De *derde onderzoeksvraag* richt zich op structurele kwaliteitskenmerken ofwel kenmerken van de pedagogisch medewerkers en van de opvang die van invloed kunnen zijn op de proceskwaliteit, zoals groeps grootte en aantal kinderen per pedagogisch medewerker. De structurele kwaliteit anno 2008 wordt vergeleken met die in eerdere metingen en daarnaast wordt onderzocht in hoeverre structurele kwaliteitskenmerken samenhangen met de geobserveerde proceskwaliteit.

Aanpak van het onderzoek

De hier gepresenteerde gegevens over de kwaliteit van de kinderopvang in 2008 zijn verzameld bij een representatieve landelijke steekproef van 200 groepen uit 200 kinderdagverblijven, verspreid over heel Nederland. De gegevens zijn verzameld tussen april 2007 en maart 2009.

De proceskwaliteit van de opvang is op twee manieren in kaart gebracht. De *algemene proceskwaliteit* is gemeten met behulp van vijf subschalen uit de Infant Toddler Environment Rating Scale-Revised (ITERS-R; voor kinderen van 0 tot 2,5 jaar) en de Early Childhood Environment Rating Scale-Revised (ECERS-R; voor kinderen van 2,5 tot 5 jaar). De vijf subschalen die zijn opgenomen in het NCKO-instrument zijn: ruimte/meubilering, taal, activiteiten, interacties, en programma. De tweede maat voor de proceskwaliteit wordt gevormd door de zes door het NCKO ontwikkelde observatieschalen voor de *interactievaardigheden van pedagogisch medewerkers*. De zes vaardigheden zijn: sensitieve responsiviteit, respect voor autonomie, structureren en grenzen stellen, praten en uitleggen, ontwikkelingsstimulering, en het begeleiden van interacties tussen kinderen.

De gegevens zijn door getrainde observatoren verzameld tijdens een bezoek van een hele dag aan elk kinderdagverblijf. Daarbij werd afwisselend geobserveerd (voor het vaststellen van de algemene proceskwaliteit) en gefilmd; de interactievaardigheden van pedagogisch medewerkers werden later door andere getrainde observatoren op basis van de gemaakte opnames beoordeeld.

Naast de proceskwaliteit zijn een aantal *structurele kwaliteitskenmerken* van de opvang vastgesteld die ook opgenomen waren in de 2005-meting: bestaansduur van het kinderdagverblijf, groeps grootte, aantal kinderen per pedagogisch medewerker, opleiding, leeftijd, ervaring, en omvang van de aanstelling van de pedagogisch medewerker.

Uitkomsten

Vergelijking van de algemene proceskwaliteit in 2008 met die in 2005 laat zien dat de eerder geconstateerde dalende trend in de kwaliteit zich ook in de afgelopen jaren heeft voortgezet. In vergelijking met 3 jaar geleden is er sprake van een significante daling in de totaalscores voor de algemene proceskwaliteit, zoals berekend over de vijf in het NCKO-instrument opgenomen ITERS-R/ECERS-R subschalen. Op het niveau van de subschalen is de daling voor *Ruimte/meubilering* (meubilering, inrichting en aankleding van de ruimte) en *Interacties* significant, de daling voor *Activiteiten* (beschikbaarheid, toegankelijkheid en gebruik van leeftijdsadequaate spel- en ontwikkelingsmateriaal) is marginaal significant. Vooral de daling op de subschaal *Interacties* verdient aandacht, omdat de interacties tussen pedagogisch medewerkers en kinderen de kern uitmaken van de pedagogische kwaliteit, en de scores op deze schaal in het verleden altijd relatief hoog waren.

De nieuwe NCKO-schalen voor de interactievaardigheden van pedagogisch medewerkers geven een meer gedetailleerd beeld van de interactiekwaliteit anno 2008. Het gemiddelde scoreprofiel van de pedagogisch medewerkers op de zes schalen laat allereerst een groot verschil tussen de verschillende interactievaardigheden zien. Op de drie meest basale interactievaardigheden, *Sensitieve Responsiviteit*, *Respect voor de Autonomie*, en *Structureren en Grenzen Stellen*, valt in de meerderheid van de groepen de gemiddelde score van de pedagogisch medewerkers in de categorie *voldoende tot goed* (resp. 70%, 56% en 74%) en is het aantal echte onvoldoendes relatief gering (resp. 6%, 5%, en 7%). Opvallend minder goed zijn de resultaten voor de interactievaardigheden *Praten en Uitleggen*, *Ontwikkelingsstimulering* en *Begeleiden van Interacties tussen Kinderen*: hier is de gemiddelde score van de pedagogisch medewerkers in respectievelijk 42%, 89% en 99% van de groepen onvoldoende en zijn scores in de categorie *voldoende tot goed* nauwelijks tot niet gegeven (resp. in 13%, 3% en 0% van de groepen). Opvallend zijn daarnaast de grote verschillen tussen de pedagogisch medewerkers: voor alle vaardigheden zijn de scores van de individuele pedagogisch medewerkers gespreid over de gehele schaal, van zeer laag tot zeer hoog. Dit wil zeggen dat op schalen waarop de gemiddelde scores laag zijn, een aantal pedagogisch medewerkers toch de hoogst mogelijke score behaald heeft. En andersom, op schalen waarop de gemiddelde scores hoog zijn, heeft een aantal pedagogisch medewerkers ook de een zeer lage score behaald. Vergelijking van de verschillende typen groepen laat zien dat de kwaliteit van de interacties in de babygroepen op de meeste schalen significant lager is dan in de peutergroepen en in de verticale groepen.

Vergelijking van de structurele kwaliteitskenmerken in 2008 met die in 2005 laat zien dat de gemiddelde leeftijd van de pedagogisch medewerkers en het aantal jaren dat zij gemiddeld in de kinderopvang werken licht is gestegen, maar dat de gemiddelde omvang van hun aanstelling met een aantal uren per week is gedaald. Een belangrijke verandering is de stijging van de gemiddelde groepsgrootte tussen 2005 en 2008; deze stijging is vooral geobserveerd in de verticale groepen. De

toename van het aantal kinderen in verticale groepen is vooral interessant omdat in dit type groep de groeps grootte in 2008 blijkt samen te hangen met de kwaliteit van de interacties tussen pedagogisch medewerkers en kinderen: hoe meer kinderen in de groep, des te lager de kwaliteit van de interacties op alle NCKO-interactieschalen. Overigens werd in een aanzienlijk aantal groepen een staf-kind ratio aangetroffen die de wettelijke normen overschreed (in 15% van de babygroepen, 17% van de peutergroepen, en 9% van de verticale groepen).

Mogelijke oorzaken

Conclusies over oorzaken van de geconstateerde verdere daling in de pedagogische kwaliteit van de opvang in Nederlandse kinderdagverblijven kunnen op basis van deze meting niet getrokken worden; daarvoor is een ander type onderzoek nodig. Wel wordt een aantal mogelijke verklaringen besproken.

Een belangrijke verandering die zich sinds de laatste kwaliteitsmeting in de kinderopvangsector heeft voorgedaan is de invoering van de Wet Kinderopvang in 2005. De wet beoogt door middel van vraagsturing de markt voor de kinderopvang te stimuleren. De verwachting was dat de invoering van de marktwerking zou leiden tot verhoging van de kwaliteit van de opvang, maar de resultaten van de landelijke kwaliteitsmeting in 2008 laten zien dat er sinds de invoering van de wet nog geen sprake is van kwaliteitsverbetering. Factoren die er mogelijk toe hebben bijgedragen dat de kinderopvangmarkt nog niet voldoende “werkt” zijn onvoldoende zichtbaarheid van de opvangkwaliteit voor ouders, de nog steeds bestaande wachtlijsten, het feit dat ouders geneigd zijn kinderopvang dicht bij huis te zoeken, en het gegeven dat ouders – om begrijpelijke redenen – nauwelijks meer overstappen als zij eenmaal hebben gekozen voor een bepaald kinderdagverblijf.

Een andere mogelijke verklaring voor de voortgezette kwaliteitsdaling ligt in het feit dat de kinderopvangsector ook sinds 2005 nog enorm gegroeid is, wat geleid kan hebben tot een toename van de werkdruk voor de pedagogisch medewerkers. Die werkdruk zou verhoogd kunnen zijn door bijvoorbeeld door de geconstateerde toename van de groeps grootte, door een mogelijke toename van de administratieve lasten voor de pedagogisch medewerkers, en door het afschaffen van de ID-banen, waardoor veel assistent-plekken zijn komen te vervallen en er meer werk terecht is gekomen bij de pedagogisch medewerkers.

De bevinding dat opleiding en aantal jaren werkervaring van pedagogisch medewerkers in de kinderopvang in Nederland – in tegenstelling tot in andere landen – niet samenhangen met de geobserveerde pedagogische kwaliteit suggereert daarnaast dat de relatief lage pedagogische kwaliteit van de kinderopvang in Nederland mede veroorzaakt en in stand gehouden wordt door een weinig specifiek op het omgaan met jonge kinderen gerichte opleiding en door een te weinig pedagogisch gerichte supervisie en ondersteuning op de werkvloer.

Aanbevelingen

Wat kan er gedaan worden om de kwaliteit van de opvang te verbeteren? In dit rapport wordt daartoe een aantal aanbevelingen voor praktijk en beleid gegeven.

Het gemiddelde kwaliteitsprofiel van de Nederlandse kinderdagverblijven anno 2008 zoals vastgesteld met het NCKO-instrument laat zien dat er veel aandacht uit zal moeten gaan naar deskundigheidsbevordering van de pedagogisch medewerkers. Met betrekking tot de interactievaardigheden van pedagogisch medewerkers verdienen vooral *Praten en uitleggen*, *Ontwikkelingsstimulering* en het *Begeleiden van interacties tussen kinderen* extra aandacht. Dit vereist gerichte training voor pedagogisch medewerkers alsmede gerichte begeleiding op de werkvloer door een pedagogisch onderlegd expert. Daarnaast dient er geïnvesteerd te worden in de meubilering, inrichting en aankleding van de groepsruimte – in vroegere jaren een relatief sterke kant van de Nederlandse kinderdagverblijven – en in de aanschaf en het gebruik van adequate, op de ontwikkeling van de kinderen afgestemde materialen.

De uitkomsten van de landelijke meting in 2008 geven aan dat de interactievaardigheden van pedagogisch medewerkers in babygroepen en verticale groepen extra aandacht behoeven. In babygroepen is de kwaliteit van de interacties tussen pedagogisch medewerkers en kinderen op vrijwel alle gebieden – ook de voor baby's zo belangrijke sensitieve responsiviteit en respect voor autonomie – het laagst. Verticale groepen zijn voor pedagogisch medewerkers kennelijk moeilijker te begeleiden dan horizontale groepen, getuige de bevinding dat de aanwezigheid van een groter aantal kinderen in verticale groepen ten koste gaat van de kwaliteit van de interacties. Extra aandacht voor de omvang van verticale groepen en voor de vaardigheid van pedagogisch medewerkers in het begeleiden van dit type groepen wordt daarom aanbevolen. Ook op dit punt is een goede aansluiting tussen opleiding, training en begeleiding op de werkvloer onmisbaar.

Een goed aanknopingspunt voor verbetering is de door het NCKO ontwikkelde Kwaliteitsmonitor, een vereenvoudigde versie van het wetenschappelijke meetinstrument dat in de landelijke kwaliteitsmeting van 2008 is gebruikt. De NCKO-kwaliteitsmonitor is een zelfevaluatie-instrument, bedoeld voor gebruik binnen kinderopvangorganisaties, vooral door leidinggevenden en kwaliteitsmedewerkers. De monitor is een middel om de pedagogische kwaliteit binnen de eigen organisatie op een relatief eenvoudige wijze in kaart te brengen en te monitoren om op basis daarvan gericht actie te ondernemen om de kwaliteit te verbeteren. De Kwaliteitsmonitor omvat checklists om verbeterpunten in de globale proceskwaliteit in beeld te brengen alsmede eenvoudige observatieschalen om een indruk te krijgen van de profielen van interactievaardigheden van pedagogisch medewerkers. Op basis daarvan kan gericht aan verbetering worden gewerkt. Uiteraard heeft niet elke kinderopvangorganisatie de daarvoor benodigde expertise in huis en kan er behoefte zijn aan extern advies en/of ondersteuning. Het NCKO is voornemens een supervisie- en trainingsprogramma te ontwikkelen om de optimalisering van de

interactievaardigheden van pedagogisch medewerkers in de praktijk te ondersteunen. Daarbij wordt gestreefd naar afstemming met het programma van het Bureau Kwaliteit Kinderopvang.

Ten slotte wordt een nieuwe landelijke kwaliteitsmeting over enkele jaren aanbevolen om de verdere ontwikkeling van het kwaliteitsniveau te kunnen volgen en om na te gaan in hoeverre de verbetermaatregelen vruchten afwerpen.

1. Inleiding

Dit rapport is een verslag van een landelijke meting van de pedagogische kwaliteit van de opvang in Nederlandse kinderdagverblijven in 2008. Het is de eerste landelijke meting waarbij gebruik is gemaakt van het nieuwe meetinstrument dat door het NCKO is ontwikkeld en gevalideerd (zie De Kruif e.a. 2007). Omdat een deel van dit instrument ook in eerdere landelijke metingen is gebruikt, kan de kwaliteit in een aantal opzichten worden vergeleken met die in eerdere metingen. Daarnaast bieden de nieuw ontwikkelde NCKO-schalen voor de interactievaardigheden van pedagogisch medewerkers een meer genuanceerd beeld van de pedagogische kwaliteit van de opvang en daarmee concrete handvatten voor verbetering.

Achtergrond en eerdere metingen.

Eerdere landelijke kwaliteitsmetingen zijn uitgevoerd in 1995 (van IJzendoorn e.a., 1996; 1998), in 2001 (Gevers Deynoot-Schaub & Riksen-Walraven, 2002; 2005), en 2005 (NCKO: Vermeer e.a., 2005; 2008). Uniek aan de reeks van nu vier landelijke metingen is dat in alle meetrondes gebruik is gemaakt van dezelfde internationaal erkende en toegepaste instrumenten, namelijk de Infant/Toddler Environment Rating Scale (ITERS, voor kinderen van 0 tot 2.5 jaar) en de Early Childhood Environment Rating Scale (ECERS, voor kinderen van 2.5 tot 5 jaar). Dit maakt een directe vergelijking van de kwaliteit op de verschillende tijdstippen mogelijk. De ITERS en ECERS meten een aantal aspecten van de proceskwaliteit van de kinderopvang, d.w.z. de kwaliteit van de dagelijkse ervaringen van de kinderen in het kinderdagverblijf. Daarnaast leveren ITERS en ECERS ook een totaalscore op voor de overall kwaliteit van de opvang.

De eerdere drie meetrondes gaven een gestage en significante afname van de ITERS/ECERS scores te zien over de periode tussen 1995 en 2005. In 1995 was de kwaliteit van de opvang over het algemeen goed te noemen, ook in vergelijking met die in andere landen. In 2001 bleek de totaalkwaliteit van de opvang significant gedaald. De afname van de kwaliteit leek vooral te moeten worden toegeschreven aan de explosieve groei van het aantal kinderopvangplaatsen in de betreffende periode, die geleid heeft tot een groot tekort aan pedagogisch medewerkers¹ en waarschijnlijk tot een verhoogde werkdruk binnen de kindercentra. In de landelijke kwaliteitsmeting van 2005, uitgevoerd door het NCKO, bleek de overall kwaliteit opnieuw statistisch significant gedaald. Een aparte retrospectieve studie in opdracht van het ministerie van SZW (Bureau Bartels, 2006) naar de mogelijke oorzaken van de kwaliteitsdaling suggereerde dat stagnatie in de groei van de sector en het anticiperen op de invoering van de Wet Kinderopvang waarschijnlijk hebben geleid tot efficiencymaatregelen door kinderopvangorganisaties zoals bezuinigingen op personeelskosten en afnemende investering in kwaliteitsverbetering. Daarnaast werd een daling verondersteld in het niveau en de competenties van de pedagogisch medewerkers die

¹ De term pedagogisch medewerker verwijst in dit rapport naar zowel mannelijke als vrouwelijke medewerkers

door de opleidingen werden “afgeleverd”. De landelijke kwaliteitsmeting in 2005 werd op verzoek van het Ministerie van SZW door het NCKO uitgevoerd om de kwaliteit van de opvang vast te stellen rond de invoering van de Wet Kinderopvang in 2005. In deze wet wordt marktwerking geïntroduceerd in de kinderopvangsector: subsidies worden niet langer verstrekt aan de kinderopvangorganisaties maar aan ouders, die daarmee de beste kinderopvang voor hun kind kunnen kiezen. De landelijke kwaliteitsmeting bij invoering van de Wet Kinderopvang in 2005 kan dus gebruikt worden als een “baseline” voor het meten van mogelijke effecten van invoering van de wet op de verdere ontwikkeling van de kwaliteit van de kinderopvang. Een vergelijking van de resultaten van de huidige kwaliteitsmeting in 2008 met die in 2005 kan daarom een eerste indicatie geven over eventuele effecten van de invoering van de Wet Kinderopvang.

Het NCKO-instrument

De huidige meting in 2008 is de eerste landelijke meting waarbij het nieuwe NCKO-instrument wordt gebruikt. Het NCKO-instrument omvat drie onderdelen. Allereerst wordt de zogenoemde “algemene proceskwaliteit” gemeten met behulp van vijf schalen die afkomstig zijn uit de ITERS-R/ECERS-R, namelijk (1) Ruimte en meubilering, (2) Taal, (3) Activiteiten, (4) Interacties, en (5) Programma. Op basis van deze schalen wordt ook een totaalscore voor kwaliteit berekend. Omdat de vijf schalen ook in de eerdere landelijke metingen zijn gebruikt, kunnen de landelijke scores voor 2008 vergeleken worden met de drie eerdere landelijke metingen. De eerste onderzoeksvraag is dan ook hoe de huidige algemene proceskwaliteit zich verhoudt tot de kwaliteit in eerdere jaren, met name tijdens de vorige meting in 2005, bij de invoering van de Wet Kinderopvang.

Een tweede onderdeel van het NCKO-instrument wordt gevormd door de observatieschalen voor de interactievaardigheden van pedagogisch medewerkers. Deze schalen vormen een belangrijke aanvulling op de ITERS-R/ECERS-R: zij geven een meer gedetailleerd beeld van de kern van de proceskwaliteit. Zoals beschreven in het NCKO-kwaliteitsmodel (Riksen-Walraven, 2004) wordt de kern van de proceskwaliteit gevormd door de vaardigheden van pedagogisch medewerkers in de omgang met de kinderen. De pedagogisch medewerker speelt een sleutelrol in het welbevinden en de ontwikkeling van de kinderen, niet alleen door haar rechtstreekse interacties met de kinderen, maar ook door haar invloed op de interacties tussen de kinderen onderling en hun omgang met het aanwezige spel materiaal. Daardoor draagt zij in hoge mate bij aan het realiseren van de in de Wet Kinderopvang genoemde vier pedagogische doelen: het bieden van veiligheid en het bevorderen van de persoonlijke, de sociale en de morele competentie (het zich eigen maken van normen en waarden) van de kinderen. Het NCKO-kwaliteitsmodel – dat wordt onderschreven door ouders, leidinggevenden, pedagogisch medewerkers en pedagogische experts (De Kruif e.a., 2007) – onderscheidt zes interactievaardigheden waarover pedagogisch medewerkers zouden moeten beschikken: sensitieve responsiviteit, respect voor de autonomie van het kind, structureren en grenzen stellen, praten en uitleggen, ontwikkelingsstimulering

en begeleiden van interacties tussen kinderen. Het NCKO heeft observatieschalen ontwikkeld en gevalideerd om de zes interactievaardigheden van pedagogisch medewerkers in kinderdagverblijven vast te stellen (De Kruif e.a., 2007). De schalen leveren een gedetailleerd profiel op van de interactievaardigheden, dat ook gebruikt kan worden als uitgangspunt bij het verbeteren van de vaardigheden via training. Omdat de schalen bij de vorige landelijke meting nog niet beschikbaar waren, is een vergelijking van de interactievaardigheden van pedagogisch medewerkers met die in eerdere metingen niet mogelijk. De tweede onderzoeksvraag in dit rapport beperkt zich daarom tot de huidige meting en luidt: hoe staat het met de interactievaardigheden van pedagogisch medewerkers in Nederlandse kinderdagverblijven anno 2008?

Het derde onderdeel van het NCKO-instrument betreft structurele kwaliteitskenmerken oftewel kenmerken van de pedagogisch medewerkers en van de opvang die van invloed kunnen zijn op de proceskwaliteit, zoals groepsgrootte, aantal kinderen per pedagogisch medewerker en opleiding en werkervaring van de pedagogisch medewerkers. De derde onderzoeksvraag richt zich op deze structurele kwaliteitsmaten: de structurele kwaliteit wordt vergeleken met die in eerdere metingen en daarnaast wordt onderzocht in hoeverre structurele kwaliteitskenmerken samenhangen met de geobserveerde proceskwaliteit.

Samenvatting van de voornaamste onderzoeksvragen

In dit rapport wordt een beeld geschetst van de kwaliteit van opvang in Nederlandse kinderdagverblijven in 2008. Allereerst wordt de algemene proceskwaliteit zoals gemeten met een aantal ITERS-R/ECERS-R schalen vergeleken met die in de vorige meting om na te gaan of er sinds 2005 een kwaliteitsverandering heeft plaatsgevonden. Daarnaast wordt aan de hand van de scores op de NCKO-schalen voor de interactievaardigheden van pedagogisch medewerkers verder ingezoomd op de proceskwaliteit. De vraag daarbij is hoe het gemiddelde scoreprofiel voor de interactievaardigheden er in 2008 uit ziet, op welke van de zes gebieden er sterker en minder sterker gescoord wordt, en hoe groot de verschillen zijn tussen de geobserveerde kinderdagverblijfgroepen. Ten slotte worden ook structurele kwaliteitskenmerken vergeleken met die in eerdere metingen en wordt nagegaan in hoeverre deze kenmerken samenhangen met de geobserveerde proceskwaliteit.

2. Methode

2.1 Steekproef

Groepen

Uit een landelijk bestand met ongeveer 2960 kinderdagverblijven werd een aselechte en voor Nederland representatieve steekproef getrokken van 210 kinderdagverblijven. Tevens werden vier reservebestanden getrokken die gebruikt werden als een geselecteerd kinderdagverblijf niet deel kon nemen aan het onderzoek. Om de resultaten van deze meting vergelijkbaar te maken met de resultaten uit de laatste kwaliteitsmeting (ook door het NCKO uitgevoerd, zie Vermeer e.a., 2005) werd de steekproef op dezelfde wijze samengesteld. We maakten daarom wederom gebruik van een indeling in regio's, waarbij het aantal geselecteerde kinderdagverblijven in een regio een afspiegeling was van het aantal kindplaatsen in de betreffende regio. De werving vond plaats in twee fasen (Fase 1 in 2007, Fase 2 in 2008). Aan het begin van iedere fase ontvingen de kinderdagverblijven per post een brief met een uitnodiging en informatie over het onderzoek. Vervolgens werden de leidinggevenden van deze kinderdagverblijven telefonisch benaderd met het verzoek tot deelname. Als een leidinggevende niet wilde deelnemen werd de reden genoteerd en werd onmiddellijk het eerste reservekinderdagverblijf uit dezelfde regio uit de reservelijst benaderd. Indien er ook een afwijzing kwam van dit kinderdagverblijf, werd op gelijke wijze het tweede reservekinderdagverblijf benaderd. Deze procedure werd herhaald tot een leidinggevende van een kinderdagverblijf uit de regio instemde met deelname. Bij instemming tot deelname werd tijdens de telefonische werving genoteerd hoeveel groepen er van elk type aanwezig waren. Om een vergelijkbare steekproef te krijgen hielden we de verhoudingen aan van de Kwaliteitsmeting 2005 (Vermeer e.a., 2005) met 24% babygroepen, 4% dreumesgroepen, 24% peutergroepen en 48% verticale groepen. Voor de gehele steekproef kwam dit neer op 50 babygroepen (0 tot 2 jaar), 10 dreumesgroepen (1 tot 2,5 jaar), 50 peutergroepen (2 tot 4 jaar) en 100 verticale groepen (0 tot 4 jaar). Het type groep werd willekeurig bepaald. In elk kinderdagverblijf werd slechts 1 groep bezocht. Uiteindelijk bestond de steekproef uit 200 groepen, waarvan 48 babygroepen, 7 dreumesgroepen, 52 peutergroepen en 93 verticale groepen.

Pedagogisch medewerkers en kinderen

Na selectie van de groep ontvingen de pedagogisch medewerkers in de betreffende groep informatie over het onderzoek en de vraag om deel te nemen aan het onderzoek. Alleen groepen waarin op de dag van de observatie alle aanwezige pedagogisch medewerkers actief toestemming tot deelname gaven werden in de steekproef behouden. Groepen die om deze reden afvielen werden vervangen door nieuwe groepen uit het reservebestand. In totaal werkten 432 pedagogisch medewerkers mee aan het onderzoek. Ruim vóór het bezoek aan het kinderdagverblijf werd voor elk kind in de deelnemende groep een toestemmingsbrief voor de ouders naar het kinderdagverblijf gestuurd. In deze brief werden het doel

van het onderzoek en de algemene procedure voor de dataverzameling beschreven. Daarnaast werd toestemming gevraagd aan de ouders om in de groep van hun kind te filmen.

In elk van de 100 verticale groepen werd tevens minimaal één kind en maximaal vier targetkinderen geselecteerd (leeftijd 12 maanden), waarvan gedetailleerd informatie verzameld werd met betrekking tot de sociaal emotionele ontwikkeling rondom het tijdstip van het bezoek en nog een keer 1 jaar later. Over deze data wordt op een later tijdstip uitgebreider gerapporteerd.

2.2 Procedure

Elke groep werd gedurende een dag bezocht door een getrainde observator van het NCKO. De observator hield zich wisselend bezig met het maken van aantekeningen met betrekking tot de dagelijkse ervaringen van de kinderen in de groep ten behoeve van het scoren van de ITERS-R/ECERS-R (o.a. inrichting van de groep, beschikbare materialen, programma, routines, etc.). Daarnaast filmde de observator de pedagogisch medewerkers, bedoeld om in een latere fase de interactie tussen pedagogisch medewerkers en kinderen te kunnen observeren met behulp van de NCKO-interactieschalen. De observator hield zich zo afzijdig mogelijk om het groepsgebeuren zo min mogelijk te beïnvloeden. De pedagogisch medewerkers werd gevraagd om het reguliere programma te volgen. Ongeveer halverwege de dag hield de observator een kort vraaggesprek met één van de pedagogisch medewerkers voor nadere informatie die direct met de ervaringen van de kinderen te maken had, maar niet via directe observatie te verkrijgen was. Een aantal dagen na de observatie vond een afsluitend telefonisch gesprek plaats waarin de observator vragen stelde die te maken hadden met de ondersteuning en voorzieningen voor de ouders en staf in het kinderdagverblijf.

Iedere pedagogisch medewerker werd gedurende het bezoek in vier verschillende situaties gefilmd (verzorging, eetmoment, transitie, spel). Iedere filmepisode duurde 8 tot 10 minuten. De observator hield een lijst bij met de filmvolgorde en (voor herkenning) een aantal uiterlijke kenmerken van de pedagogisch medewerkers in de groep. De individuele opnames van de pedagogisch medewerkers werden op een later tijdstip door getrainde observatoren beoordeeld.

Vlak voor het bezoek aan de groep ontvingen de pedagogisch medewerkers een vragenlijst waarin vragen waren opgenomen die betrekking hadden op henzelf. Pedagogisch medewerkers in verticale groepen ontvingen ook een vragenlijst met betrekking tot de deelnemende targetkinderen in de groep. De gegevens in deze tussenrapportage beperken zich tot een deel van de gegevens die verzameld werden tijdens de directe observatie en een deel van de gegevens die verzameld werden tijdens het filmen van de pedagogisch medewerkers. Procedures en resultaten met betrekking tot het verzamelen van informatie over de targetkinderen in de groepen zullen op een later tijdstip in meer detail beschreven worden.

2.3 Instrumenten

2.3.1 Proces kwaliteit

ITERS-R en ECERS-R

De Infant/Toddler Environment Rating Scale – Revised (ITERS-R: Harms, Cryer & Clifford, 2003) en Early Childhood Environment Rating Scale – Revised (ECERS-R: Harms, Clifford & Cryer, 1989) werden gebruikt om de dagelijkse ervaringen van de kinderen op het kinderdagverblijf (algemene proceskwaliteit) te beoordelen. De originele schalen worden veelvuldig en wereldwijd gebruikt in onderzoeken naar de proceskwaliteit van de kinderopvang. Deze instrumenten werden vertaald vanuit het Engels en aangepast aan de Nederlandse situatie.

De ITERS-R is bedoeld voor groepen waarin ten minste de helft van de kinderen jonger dan 2,5 jaar is (meestal baby- of dreumesgroepen), terwijl de ECERS-R bedoeld is voor groepen waarin ten minste de helft van de kinderen tussen de 2,5 en 5 jaar oud is (meestal peutergroepen). Omdat verticale groepen per dag sterk van samenstelling kunnen wisselen (op sommige dagen vooral baby's op andere dagen vooral peuters) werd de keuze voor ITERS-R of ECERS-R in deze groepen bepaald aan de hand van de groepssamenstelling gedurende de gehele week.

Elk van deze meetinstrumenten bestaat oorspronkelijk uit 7 subschalen: (a) *Ruimte en Meubilering*, (b) *Individuele Zorg*, (c) *Taal*, (d) *Activiteiten*, (e) *Interacties*, (f) *Programma* en (g) *Voorzieningen voor ouders en staf*. De items van beide meetinstrumenten worden gepresenteerd op een 7-puntsschaal met beschrijvingen voor 1 = *inadequaats*, 3 = *minimaal*, 5 = *goed* en 7 = *uitstekend*. *Inadequaats* beschrijft opvang die niet voldoet aan de basale verzorgingsbehoefte, *minimaal* beschrijft opvang die voldoet aan de basale verzorgings- en ontwikkelingsbehoefte, *goed* beschrijft de opvang die verder gaat en gericht is op de ontwikkeling van de kinderen en *uitstekend* beschrijft opvang van hoge kwaliteit met individuele/persoonlijke zorg. De beoordeling wordt gebaseerd op de situatie zoals die geobserveerd of gerapporteerd wordt gedurende een bezoek van minimaal 3 uur en wordt afgesloten met een vraaggesprek met één van de pedagogisch medewerkers van de groep. Voor elk item wordt een score gegeven van 1 tot 7. Per subschaal wordt een score berekend door de scores op de bijbehorende items te middelen. Daarnaast wordt er een totaalscore voor kwaliteit berekend die het gemiddelde is van de scores op de items van alle subschalen; de items van de subschaal *Voorzieningen voor Ouders en Staf* worden daarbij niet meegenomen, omdat zij geen reflectie zijn van de dagelijkse ervaringen van kinderen. Op basis van de subschaalscores en ook op basis van de totaalscore kunnen groepen geclassificeerd worden in de kwaliteitsniveaus *onvoldoende* (score < 3), *matig* (3 ≤ score < 5) en *goed* (score ≥ 5). In de landelijke meting van 2008 is de algemene proceskwaliteit gemeten met behulp van de vijf ITERS-R en ECERS-R subschalen die zijn opgenomen in het nieuwe NCKO-instrument, namelijk (a) *Ruimte en Meubilering*, (b) *Taal*, (c) *Activiteiten*, (d) *Interacties* en (e) *Programma*. De subschaal *Individuele Zorg*, die in eerdere landelijke metingen nog werd gebruikt, is niet in het nieuwe

NCKO-instrument opgenomen omdat de interactiekwaliteiten van de pedagogisch medewerkers tijdens de individuele zorg al vertegenwoordigd zijn in de NCKO-interactieschalen (zie De Kruif e.a., 2007). De totaalscore in 2008 werd bepaald aan de hand van de items uit deze 5 subschalen (zie ook Bijlagen 1 en 2 voor een itemoverzicht van deze subschalen).

De ITERS-R en ECERS-R data werden verzameld door 17 getrainde observatoren. Acht observatoren verzamelden uitsluitende data met de ITERS-R, 6 observatoren verzamelde uitsluitend data met de ECERS-R en 3 observatoren verzamelden data met beide instrumenten (afhankelijk van de leeftijd in de groep). De training bestond uit een algemene introductie voor iedere observator en ten minste 3 veldobservaties onder supervisie van een expert trainer. Iedere veldobservatie werd gevolgd door een nabespreking met de trainer, waarna de inter-observator betrouwbaarheid werd bepaald. Een observator werd beschouwd als betrouwbaar als tijdens ieder van drie opeenvolgende bezoeken aan kinderdagverblijven 80% van haar scores (binnen 1 schaalpunt) overeen kwamen met de score van de trainer. Observatoren bezochten tijdens de training gemiddeld 4 kinderdagverblijven (range 3 – 6). Het gemiddelde betrouwbaarheidspercentage over de drie opeenvolgende bezoeken (>80%) heen was 88% (range 81% tot 95%). Om te checken of de observatoren ook gedurende de dataverzameling betrouwbaar zijn gebleven werd ongeveer 10% van de observaties dubbel uitgevoerd. De gemiddelde overeenstemming tijdens deze bezoeken was 89%.

NCKO-Interactieschalen

De interactievaardigheden van de pedagogisch medewerkers werden beoordeeld met behulp van de zes NCKO-Interactieschalen (NCKO, 2008; definitieve versie): (1) *Sensitieve Responsiviteit*, (2) *Respect voor Autonomie*, (3) *Structureren en Grenzen Stellen*, (4) *Praten en Uitleggen*, (5) *Ontwikkelingsstimulering* en (6) *Begeleiden van Interacties (tussen kinderen)*. Deze vaardigheden worden gemeten op een 7-puntschaal, met de volgende ankers: 7 = *zeer hoog*, 6 = *hoog*, 5 = *matig hoog*, 4 = *matig*, 3 = *matig laag*, 2 = *laag*, en 1 = *zeer laag*.

Vijftien getrainde observatoren beoordeelden de gefilmde episodes. Deze observatoren volgden vooraf 6 trainingssessies die elk gemiddeld 4 uur duurden. Een trainingssessie bestond uit het intensief bestuderen van de interactieschaal die op die dag centraal stond en vervolgens het beoordelen en nabespreken van oefenfragmenten. De training werd afgesloten met een toets. De observatoren mochten pas beginnen met het beoordelen van de interactieschalen als de intra-class correlatie (ICC) voor iedere schaal ten minste .70 was. Om de inter-observator betrouwbaarheid ook na de training hoog te houden werd de beoordeling van iedere 10e groep als toetsmoment gebruikt (10% van alle te beoordelen banden). Hierbij beoordeelden twee observatoren onafhankelijk van elkaar de episodes van de pedagogisch medewerkers in een groep. Bij afwijkende scores werd overlegd tot consensus werd bereikt. De gemiddelde overeenstemming was 83%.

Vijfenzeventig procent (75%) van de pedagogisch medewerkers werd in vier verschillende situaties gefilmd en 15% werd in 3 situaties gefilmd. Drie procent (3%) van de pedagogisch medewerkers werd in minder dan drie situaties gefilmd en 7% werd in meer dan vier situaties gefilmd. Voor elke pedagogisch medewerker werd een gemiddelde score per interactieschaal berekend over de gefilmde episodes. De scores van de pedagogisch medewerkers in dezelfde groep werden vervolgens per schaal gemiddeld om scores op groepsniveau te verkrijgen, die een indicatie vormen van het “interactieklimaat” in de groep. Op basis van deze scores op groepsniveau werden groepen geclassificeerd in de kwaliteitsniveaus *onvoldoende* (score < 3.5), *matig* ($3.5 \leq \text{score} < 4.5$) en *voldoende tot goed* (score ≥ 4.5). Deze classificatie is dus anders dan de classificatie die gebruikt wordt voor de algemene proceskwaliteit (ITERS-R/ECERS-R).

2.3.2 Structurele kwaliteit

De gegevens met betrekking de structurele kwaliteit werden verkregen tijdens de observatie en het vraaggesprek met de pedagogisch medewerkers of via de ingevulde vragenlijsten van de pedagogisch medewerkers en leidinggevenden. Om de resultaten van deze meting vergelijkbaar te maken met de vorige meting zijn zoveel mogelijk dezelfde variabelen meegenomen. Structurele kenmerken die meegenomen zijn met betrekking tot de *pedagogisch medewerker* zijn: leeftijd, ervaring in de kinderopvang, ervaring in de geobserveerde groep, omvang van de aanstelling, en opleiding. Structurele kenmerken die meegenomen zijn met betrekking tot de *groep* zijn: groeps grootte en aantal kinderen per pedagogisch medewerker. Structurele kenmerken die meegenomen zijn met betrekking tot het *kinderdagverblijf* zijn: bestaansduur, grootte (aantal groepen), samenstelling van de groepen, uurtarief en certificering. De in voorgaande metingen meegenomen variabele *subsidiering* is vanaf de ingang van de Wet Kinderopvang (2005) niet meer van toepassing. Voor beschrijvende doeleinden werd gevraagd naar mogelijkheden tot flexibele opvang, gebruik van open deuren beleid, maatregelen m.b.t. de pedagogische kwaliteit in de laatste 2 jaar.

3. Resultaten

3.1 Algemene proceskwaliteit

Van de 200 groepen die we bezochten waren er 48 groepen voor baby's (0 tot 2 jaar), 7 dreumesgroepen (1 tot 2,5 jaar), 52 peutergroepen (2 tot 4 jaar) en 93 verticale groepen (0 tot 4 jaar). In alle baby- en dreumesgroepen werd een ITERS-R afgenomen. In alle peutergroepen werd een ECERS-R afgenomen. In 50 (54%) van de 93 verticale groepen was meer dan de helft van de kinderen jonger dan 30 maanden. In deze groepen werd de ITERS-R afgenomen. In de overige 43 verticale groepen was meer dan de helft van de kinderen ouder dan 30 maanden. In deze groepen werd de ECERS-R afgenomen. In totaal werd daarmee 105 keer een ITERS-R afgenomen en 95 keer een ECERS-R.

In Tabel 1 wordt een overzicht gegeven van de gemiddelde scores en standaarddeviaties voor algemene proceskwaliteit gemeten met de ITERS-(R) en ECERS-(R) in de jaren 1995, 2001, 2005 en 2008. In het rechterdeel van de tabel worden de huidige gegevens (2008) vergeleken met die van de vorige meting (2005), juist vóór invoering van de Wet Kinderopvang. De tabel laat voor 2008 twee totaalscores zien. De totaalscore op basis van 5 subschalen is de score die is berekend op basis van de subschalen die zijn opgenomen in het NCKO-instrument; deze nieuwe totaalscore zal ook in de toekomst bij landelijke metingen in Nederland worden gebruikt. Daarnaast is, ter vergelijking met de eerdere metingen, voor 2008 ook een totaalscore berekend op basis van de 6 schalen die in de eerdere metingen zijn gebruikt. Zoals eerder aangegeven onder Instrumenten (2.3.1) is de subschaal *Individuele Zorg*, die in eerdere landelijke metingen nog werd gebruikt, niet in het nieuwe NCKO-instrument opgenomen omdat de interactievaardigheden van de pedagogisch medewerkers tijdens zorgsituaties al vertegenwoordigd zijn in de NCKO-interactieschalen. Om een vergelijking van de “nieuwe” totaalkwaliteit van 2008 met die in 2005 mogelijk te maken, is er ook voor de meting in 2005 een “nieuwe” totaalscore op basis van de 5 schalen berekend. Vergelijking van de scores in 2008 met die in 2005 laat zien dat de dalende lijn in proceskwaliteit die in eerdere onderzoeken werd geconstateerd zich in de afgelopen jaren verder heeft doorgezet (zie ook Figuur 1). De totaalkwaliteit is tussen 2005 en 2008 significant gedaald. De gemiddelde totaalscore (op basis van 5 schalen) daalde van 3.6 naar 3.0; een schaalwaarde van 3 wordt gedefinieerd als *minimaal*, nog juist niet onvoldoende (scores 1-3). De daling in totaalkwaliteit tussen 2005 en 2008 is aanzienlijk; in statistische zin is er sprake van een groot effect (Cohen's $d = .80$ of hoger). (Zie Bijlage 3 voor een toelichting van de gebruikte statistische symbolen/afkortingen).

De individuele subschaalscores in Tabel 1 laten voor 2008 een redelijk gelijkmatig beeld van matige tot lage proceskwaliteit zien. De laagste subschaalscores werden net als in 2005 gegeven op de subschaal *Activiteiten* ($M = 2.2$); deze schaal meet beschikbaarheid en gebruik van leeftijdsadequaate spel- en ontwikkelingsmateriaal. De hoogste scores zijn gegeven op de subschaal *Interacties* ($M = 3.8$).

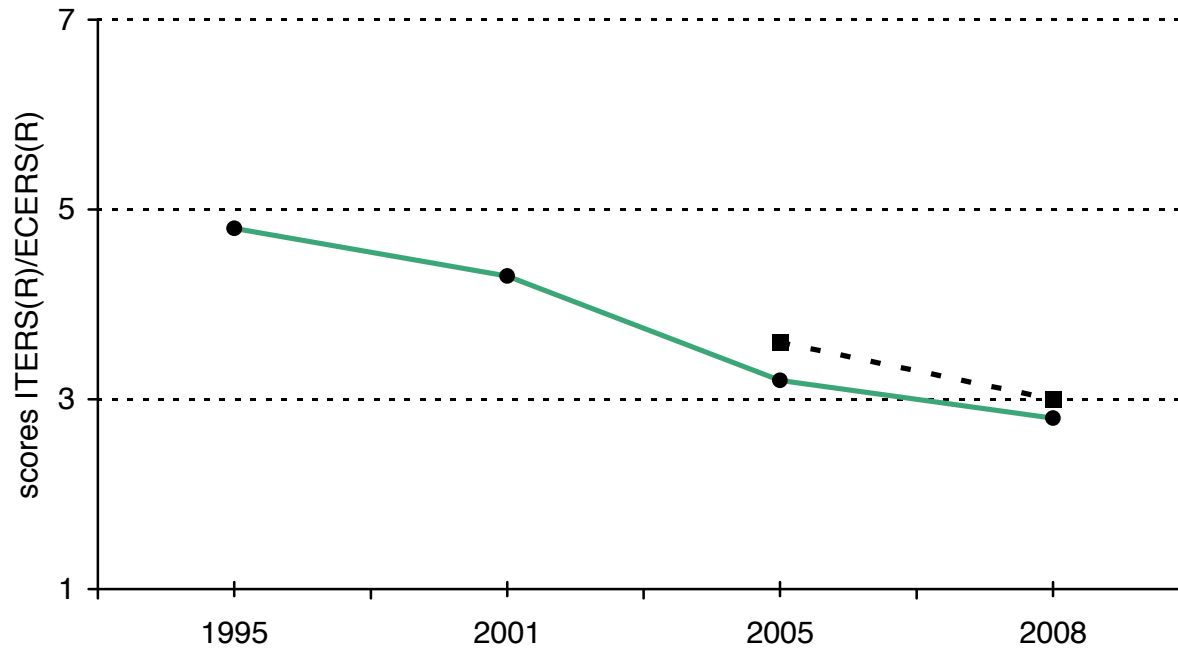
Tabel 1. *Algemene proceskwaliteit in 1995, 2001, 2005 en 2008 met t-waarden en effectgroottes voor de verschillen tussen de laatste twee metingen*

	1995		2001		2005		2008		2008 versus 2005		
	(N = 43)		(N = 51)		(N = 42)		(N = 200)		t	p	Cohen's d^a
	M	(SD)	M	(SD)	M	(SD)	M	(SD)			
<i>Totaal score</i>											
Totaal (6 subschalen)	4.8	(.61)	4.3	(.74)	3.2	(.56)	2.8	(.54)	-4.34	.000	.74
Totaal (5 subschalen)*					3.6	(.57)	3.0	(.60)	-5.94	.000	1.01
<i>Subschalen</i>											
Ruimte en Meubilering	5.1	(.98)	4.9	(1.07)	3.4	(.69)	3.0	(.78)	-3.08	.002	.52
Individuele Zorg	4.3	(1.06)	4.4	(1.11)	2.4	(.82)	-	-	-	-	-
Taal	4.7	(1.01)	3.7	(1.30)	3.5	(1.13)	3.4	(1.08)	-0.54	.592 <i>ns</i>	.09
Activiteiten	4.3	(.82)	3.6	(.71)	2.4	(.69)	2.2	(.58)	-1.96	.051 <i>ns</i>	.33
Interacties	5.3	(.97)	5.1	(1.46)	4.4	(1.37)	3.8	(1.17)	-2.93	.004	.50
Programma	5.2	(1.24)	-	-	3.9	(1.00)	3.7	(1.03)	-1.15	.251 <i>ns</i>	.20

^a Cohen's $d = .2$ betekent een klein effect; Cohen's $d = .5$ betekent een matig effect; Cohen's $d = .8$ betekent een groot effect

*Deze totaalscore is gebaseerd op de items uit de 5 subschalen die opgenomen zijn in het NCKO-instrument

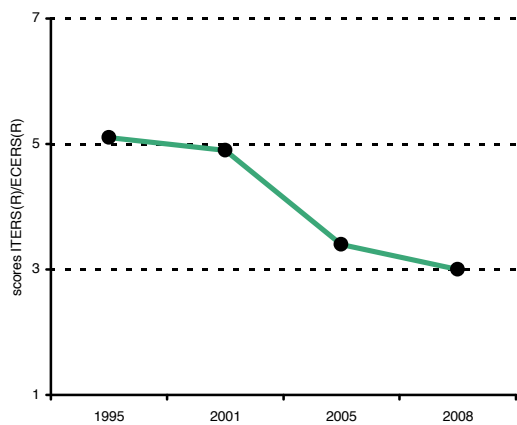
Figuur 1. Verloop algemene proceskwaliteit over de jaren 1995, 2001, 2005 en 2008



Noot 1: Scores < 3 worden geclassificeerd als “onvoldoende”, scores $3 \leq \text{score} < 5$ als “matig” en scores ≥ 5 als “goed”.

Noot 2: De datapunten die verbonden worden door de onderbroken lijn geven de totaalscores weer voor de jaren 2005 en 2008 op basis van de 5 subschalen die in het NCKO-instrument zijn opgenomen.

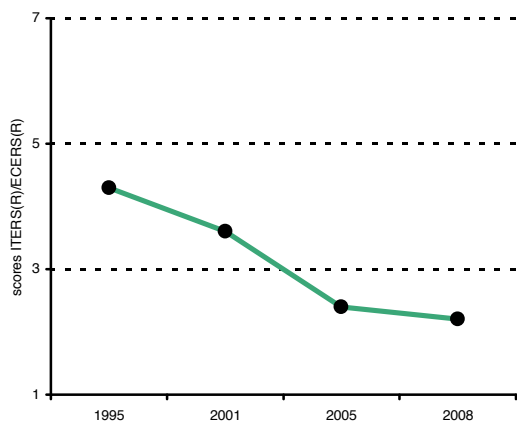
Figuur 2a-e. Verloop van de algemene proceskwaliteit per subschaal over de jaren 1995, 2001, 2005 en 2008



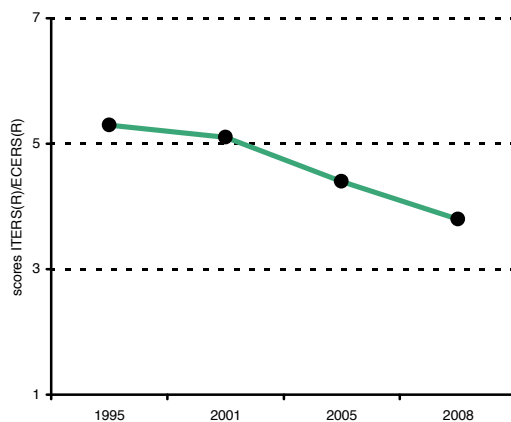
a. Ruimte en Meubilering



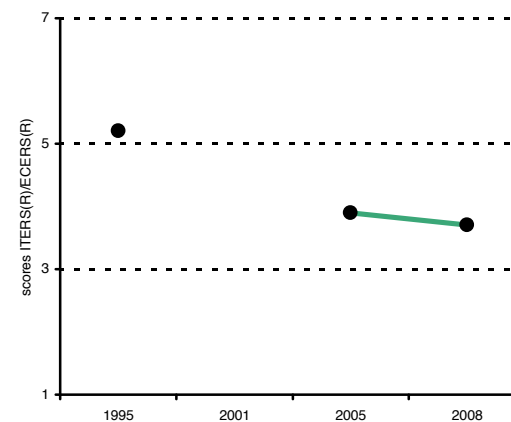
b. Taal



c. Activiteiten



d. Interacties

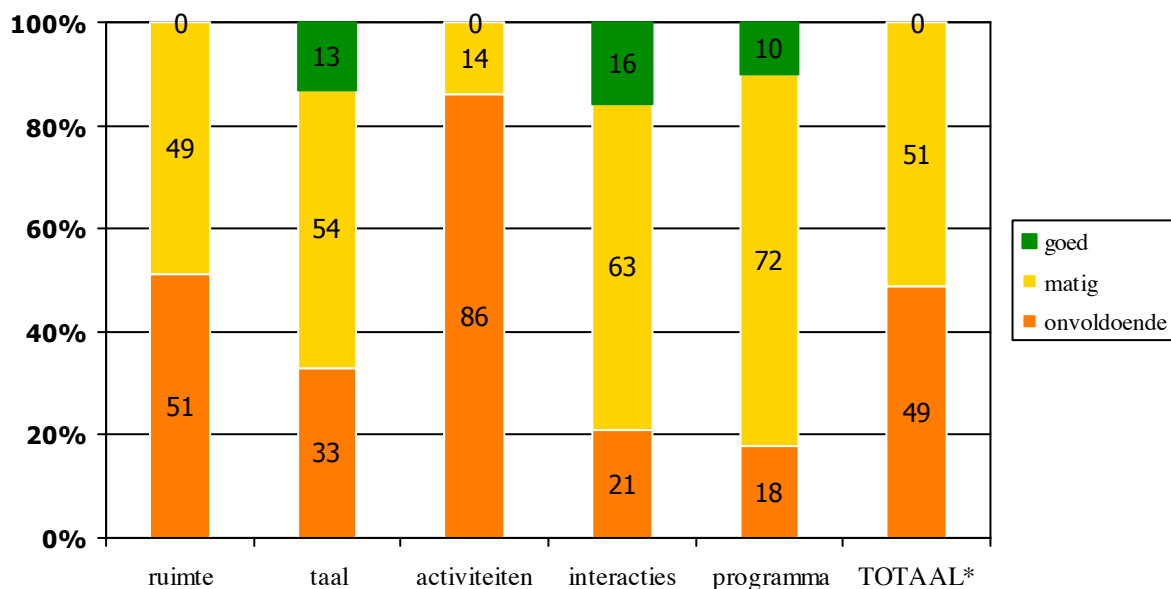


e. Programma

Ten opzichte van de meting in 2005 constateren we een significante daling op twee van de vijf subschalen, namelijk *Ruimte en Meubilering* (meubilering, inrichting en aankleding van de ruimte) en *Interacties* (van respectievelijk $M = 3.4$ en $M = 4.4$ in 2005 naar $M = 3.0$ en $M = 3.8$ in 2008). De effectgroottes ($d = .52$ en $d = .50$) geven aan dat dit een matig grote daling is (zie Cohen, 1988). De daling van de scores op de subschalen *Taal*, *Programma* en *Activiteiten* is niet significant, hoewel de daling voor *Activiteiten* wel het significantieniveau nadert. Het verloop van de scores op de afzonderlijke subschalen vanaf 1995 is grafisch weergegeven in Figuur 2a-e.

Uit de gemiddelde scores is niet af te leiden in hoeveel gevallen er sprake is van opvang van goede, matige en onvoldoende kwaliteit. Figuur 3 laat de verdeling voor 2008 zien van de totaalscores voor algemene proceskwaliteit en ook apart voor iedere subschaal. De verdeling van de totaalscores laat zien dat de algemene pedagogische kwaliteit van de opvang in 51% van de groepen *matig* was. In 49% van de groepen was de algemene pedagogische kwaliteit van de opvang *onvoldoende*. In geen enkele groep werd opvang geboden waarvan de algemene pedagogische kwaliteit in zijn totaliteit als *goed* gekwalificeerd kan worden.

Figuur 3: Percentages kinderdagverblijfgroepen met scores in de categorieën 'goed', 'matig' en 'onvoldoende' voor algemene proceskwaliteit in 2008 (N = 200)



* Deze totaalscore representeert het ongewogen gemiddelde van alle items uit de 5 subschalen die opgenomen zijn in het NCKO-instrument.

Op subschaal niveau zien we het hoogste percentage onvoldoendes bij *Activiteiten* (86%) (zie Figuur 3). De categorie *goed* wordt alleen toegekend bij de subschalen *Interacties* (16%) en *Taal* (13%) en

Programma (10%). Het percentage voor de subschaal *Interacties* is echter sterk gedaald ten opzichte van de 2005-meting, toen nog 40% van de groepen in de categorie *goed* viel. Tabel 2 laat zien hoe de scores er uit zien binnen de verschillende typen groepen van deze steekproef.

Tabel 2. *Algemene proceskwaliteit in verschillende typen groepen in 2008 (N = 200)*

	Babygroepen (N = 48)		Dreumesgroepen (N = 7)		Peutergroepen (N = 52)		Verticale groepen (N = 93)	
	<i>M</i>	<i>(SD)</i>	<i>M</i>	<i>(SD)</i>	<i>M</i>	<i>(SD)</i>	<i>M</i>	<i>(SD)</i>
Totaal (5 schalen)*	2.87	(.57)	3.38	(.61)	3.08	(.60)	3.01	(.61)
<i>Subschalen</i>								
Ruimte/meubilering	2.66 ^a	(.58)	2.97	(.81)	3.29 ^b	(.68)	3.00 ^b	(.62)
Taal	3.42	(1.14)	3.71	(1.31)	3.56	(1.08)	3.28	(1.08)
Activiteiten	2.24	(.56)	2.73	(.31)	2.13	(.50)	2.27	(.63)
Interacties	3.77	(1.25)	4.11	(1.30)	3.70	(.97)	3.75	(1.25)
Programma	3.29	(1.04)	4.67	(1.44)	3.77	(.93)	3.71	(.98)

Noot: Gemiddelde scores met verschillende letters (horizontaal) binnen iedere interactievaardigheid verschillen significant ($p < .001$).

* Deze totaalscore is gebaseerd op de items uit de 5 subschalen die opgenomen zijn in het NCKO-instrument

Hoewel de trend in Tabel 2 is dat de algemene proceskwaliteit in babygroepen het laagst is, zowel wat betreft de totaalkwaliteit als wat betreft de afzonderlijke subschalen, zijn de verschillen tussen de groepen vrijwel nergens significant. Alleen wat betreft *Ruimte/meubilering* scoren babygroepen significant lager dan peutergroepen en verticale groepen.

3.2 Structurele kwaliteit

Tabel 3 geeft een overzicht van de belangrijkste structurele kenmerken van opvang in 2008 in vergelijking met die in eerdere metingen. In Tabel 4 zijn de minimum en maximum waarden van de structurele kenmerken in 2008 te zien. De structurele kenmerken zijn ingedeeld in drie groepen: kenmerken van de pedagogisch medewerkers, kenmerken van de groepen en kenmerken van de kinderdagverblijven.

Tabel 3: *Structurele kenmerken in 2008 in vergelijking met 1995, 2001 en 2005*

	1995		2001		2005		2008		2008 versus 2005		
	(N = 43)		(N = 51)		(N = 42)		(N = 200)		<i>t</i>	<i>p</i>	<i>Cohen's d</i>
	<i>M</i>	<i>(SD)</i>	<i>M</i>	<i>(SD)</i>	<i>M</i>	<i>(SD)</i>	<i>M</i>	<i>(SD)</i>			
<i>Pedagogisch medewerker</i>											
Leeftijd	31.2	(7.5)	30.0	(7.7)	29.1	(7.4)	33.1	(7.7)	3.09	.002	.53
Ervaringsjaren in kinderopv.	5.5	(3.5)	-	-	6.1	(4.3)	8.4	(5.0)	2.78	.006	.47
Ervaringsjaren in groep	-	-	3.0	(3.3)	3.2	(1.9)	4.0	(3.0)	1.78	.08 <i>ns</i>	.30
Omvang aanstelling (uren)	30.0	(6.4)	-	-	30.0	(5.4)	27.8	(4.9)	-2.61	.01	.44
<i>Groep</i>											
Groepsgrootte	11.1	(4.0)	9.1	(2.6)	9.7	(2.6)	10.9	(3.2)	2.28	.02	.39
Staf-kind ratio	.27	(.12)	.26	.08	.22	(.05)	.21	(.05)	-1.18	.24 <i>ns</i>	.20
<i>Kinderdagverblijf</i>											
Bestaansduur	-	-	9.9	5.6	10.0	(6.8)	13.6	(7.8)	2.76	.006	.47
Uurtarief (euro's)	-	-	-	-	5.2	(.2)	5.9	(.96)	4.69	.000	.82

Noot: In 2008: *N* = 200 voor groepen. De gegevens van de pedagogisch medewerkers zijn groepsgegevens. Van 4 groepen ontbreken de gegevens van de pedagogisch medewerkers. *N* = 196. Voor de variabelen op kinderdagverblijven niveau geldt dat *N* = 184 (gegevens ingevuld door leidinggevende).

Kenmerken van de pedagogisch medewerkers

Van 419 pedagogisch medewerkers (97%) ontvingen we een vragenlijst terug. Van deze pedagogisch medewerkers was 98% van het vrouwelijke geslacht en was 90% in Nederland geboren. Van de pedagogisch medewerkers had 81% een opleiding op MBO-niveau, 3% had een opleiding afgerond lager dan MBO en 15% had een opleiding hoger dan MBO-niveau. In vergelijking met 2005 is het aantal pedagogisch medewerkers met een afgeronde opleiding op MBO-niveau en HBO-niveau toegenomen (was respectievelijk 67% en 5%). Wanneer we de overige kenmerken van pedagogisch medewerkers vergelijken met die in 2005 dan blijkt dat in drie van de vier in Tabel 3 opgenomen kenmerken een significante verandering is opgetreden.

In 2008 waren pedagogisch medewerkers gemiddeld 4 jaar ouder dan in 2005, ze hadden gemiddeld 2.3 jaar meer ervaringsjaren in de kinderopvang, en de omvang van hun aanstelling was gedaald van gemiddeld 30 uur per week naar gemiddeld 27.8 uur per week. Tabel 4 laat zien dat er sprake is van een flinke spreiding in deze kenmerken. Om de spreiding goed te laten zien, zijn in deze tabel de kenmerken van de pedagogisch medewerkers op individueel niveau weergegeven, waardoor de gemiddelden iets afwijken van die in Tabel 3, waar de gegevens over pedagogisch medewerkers op groepsniveau zijn weergegeven.

Tabel 4. *Structurele kenmerken in 2008*

	<i>M</i>	<i>SD</i>	Range
<i>Pedagogisch medewerker (N = 397-408)</i>			
Leeftijd	32.7	9.7	19 – 64
Ervaringsjaren in de kinderopvang	8.1	6.1	0.25 – 46
Ervaringsjaren in deze groep	4.0	3.8	0 – 25
Omvang aanstelling (uren)	27.9	6.5	13 – 40
<i>Groep (N = 200)</i>			
Groeps grootte	10.9	3.2	4 – 26
Kind-staf ratio	5.12	1.25	2 – 11
<i>Kinderdagverblijf (N = 161-190)</i>			
Bestaansduur (jaren)	13.6	7.8	1 - 50
Uurtarief (euro's)	5.9	.96	4.56 – 16.43

Noot. De kenmerken voor pedagogisch medewerkers worden op individueel niveau weergegeven.

Naast bovengenoemde structurele kenmerken gaven pedagogisch medewerkers in 2008 ook aan hoe vaak ze pedagogische ondersteuning ontvingen en door wie ze dan werden ondersteund. Van de pedagogisch medewerkers gaf 10% aan *geen* pedagogische ondersteuning te ontvangen, 50% ontving *soms/indien nodig* pedagogisch ondersteuning en 41% ontving *regelmatig* (sommigen dagelijks of

wekelijks) pedagogische ondersteuning. Van de pedagogisch medewerkers ontving 37% pedagogische ondersteuning van zowel de leidinggevende als van collega's, 28% rapporteerde ondersteuning te ontvangen van alleen de leidinggevende en 17% ontving ondersteuning van alleen collega's. Acht procent (8%) van de pedagogisch medewerkers rapporteerde ondersteuning te ontvangen van een pedagoog (3% alleen een pedagoog; 2% leidinggevende en pedagoog; 2% leidinggevende, collega en pedagoog).

Kenmerken van de groepen

De gegevens in Tabel 4 laten zien dat er tijdens de observaties in 2008 gemiddeld 11 kinderen per groep waren (over alle typen groepen heen). Gemiddeld was er 1 pedagogisch medewerker aanwezig per 5 kinderen (staf-kind ratio = .21). Voor de verschillende typen groepen zagen deze gegevens er als volgt uit (gegevens niet in Tabel 4). In de *babygroepen* waren er gemiddeld 8 kinderen in de groep aanwezig (range 4-17) met gemiddeld 1 pedagogisch medewerker per 4 kinderen (range 2-6). In de *dreumesgroepen* waren gemiddeld 11 kinderen in de groep aanwezig (range 9-15) met gemiddeld 1 pedagogisch medewerker per 5 kinderen (range 4-8). In de *peutergroepen* waren er gemiddeld 13 kinderen aanwezig (range 7-26), met gemiddeld 1 pedagogisch medewerker per 6 kinderen (4-8). In *verticale groepen* waren gemiddeld 11 kinderen aanwezig (range 6-17), met gemiddeld 1 pedagogisch medewerker per 5 kinderen (range 3-11). Per type groep is tevens nagegaan in hoeveel procent van de geobserveerde groepen in 2008 een staf-kind ratio werd aangetroffen die de wettelijke normen overschreed. Voor babygroepen bedroeg dat percentage 15%, voor peutergroepen 17% en voor verticale groepen 9%. Vanwege het kleine aantal opgenomen dreumesgroepen in de steekproef zijn deze groepen hier buiten beschouwing gelaten.

Tabel 3 laat verder zien dat de grootte van de groepen (over alle typen groepen heen) significant gestegen is ten opzichte van de meting in 2005; in 2008 zat er gemiddeld 1.2 kind meer in de groep dan in 2005. Het aantal kinderen per pedagogisch medewerker is hetzelfde gebleven. Als we deze gegevens binnen de verschillende typen groepen bekijken, dan zien we dat de stijging van de groepsgrootte alleen voor de verticale groepen significant is ($t[240] = 4.68; p < .001$). Waren er in 2005 nog gemiddeld 9.06 kinderen in een verticale groep, in 2008 zijn dit er gemiddeld 11.04. Wat betreft het aantal kinderen per pedagogisch medewerker is eenzelfde trend te zien. Hoewel er geen significante verschillen zijn tussen 2005 en 2008 over alle groepen heen, is het aantal kinderen per pedagogisch medewerker in verticale groepen wel significant toegenomen van 4.58 naar 5.14 kinderen ($t[240] = 3.17; p = .002$).

Kenmerken van kinderdagverblijven

Van 191 leidinggevendenden (96%) ontvingen we een vragenlijst terug met gegevens over de kenmerken van de bezochte kinderdagverblijven. Tabel 3 laat zien dat de gemiddelde bestaansduur en het gemiddelde uurtarief van kinderdagverblijven in 2008 beide significant zijn toegenomen ten opzichte

van 2005. Tabel 4 laat zien dat de spreiding voor beide kenmerken groot is. Overige structurele kenmerken die alleen in 2005 gerapporteerd werden worden hier in de tekst besproken. In 61% van de kinderdagverblijven waren naast horizontale groepen ook verticale groepen aanwezig. In 2005 was dit 64%. Van alle kinderdagverblijven had 37% enkel verticale groepen (geen horizontale groepen). In 2005 was dit 40%. In 95% van de kinderdagverblijven werden in 2008 mogelijkheden geboden voor flexibele opvang. Dit varieerde van de mogelijkheid tot het inkopen van opvang op extra dagdelen (86%) tot nacht- en weekendopvang (1%). In 2005 was het percentage kinderdagverblijven dat flexibele opvang bood nog 67%. In 2008 werd in 60% van de kinderdagverblijven gebruik gemaakt van open deuren beleid, waarbij de kinderen de stamgroep konden verlaten om aan andere activiteiten deel te nemen (tegenover 48% in 2005). In 2008 rapporteerde 45% van de leidinggevenden dat het kinderdagverblijf in het bezit was van een HKZ certificaat. In 2005 was dit 26% van de leidinggevenden.

Op de vraag of de invoering van de Wet Kinderopvang (2005) invloed heeft gehad op het functioneren van de pedagogisch medewerkers en/of het functioneren van de organisatie, antwoordde 32% van de leidinggevenden dat het invoeren van de wet volgens hen *geen* invloed heeft gehad. Daarnaast rapporteerde 43% een *positieve* invloed, 18% rapporteerde een *negatieve* invloed en 7% rapporteerde zowel een *positieve als negatieve* invloed. Leidinggevenden gaven tevens aan welke maatregelen zij de afgelopen 2 jaar hebben doorgevoerd om meer aandacht te besteden aan pedagogische kwaliteit. Van de leidinggevenden gaf 96% aan maatregelen genomen te hebben. Tabel 5 geeft aan welke maatregelen men nam. Er waren meerdere antwoorden tegelijk mogelijk.

Tabel 5. *Percentage leidinggevenden dat aangeeft maatregelen te hebben genomen ten behoeve van de pedagogische kwaliteit*

Maatregel	Percentage leidinggevenden
Kennis en vaardigheden van de pedagogisch medewerkers	80%
Studiedagen of thema-avonden	74%
Ontwikkeling van een pedagogisch beleidsplan	70%
Middelen en materialen	63%
Inrichting van de vestiging	57%
Systematische en regelmatige ondersteuning op de werkvloer	48%
Bepaalde keuze groepsindeling/dagindeling of programma's	41%
Aantrekken van deskundigheid op pedagogisch gebied	34%
Verlagen kind-leidster ratio (meer volwassenen)	19%
Anders	10%

3.3 Relatie tussen algemene proceskwaliteit en structurele kwaliteit

Tabel 6 laat de relatie zien tussen de algemene proceskenmerken zoals gemeten met de ITERS-R/ECERS-R en de structurele kenmerken. Zoals ook in eerdere Nederlandse metingen werd gevonden, blijkt er nauwelijks samenhang te zijn tussen de totaalscore voor algemene proceskwaliteit en structurele kenmerken. De gegevens in Tabel 6 laten zien dat er een negatieve samenhang was tussen twee structurele kenmerken (groepsgrootte en staf-kind ratio) en de subschaal *Interacties*, zoals gemeten met de ITERS-R/ECERS-R: in groepen met meer kinderen en in groepen met meer kinderen per pedagogisch medewerker waren de scores op de subschaal *Interacties* lager. Verder is er een positief verband tussen de kosten per uur opvang en de score op de subschaal *Activiteiten*. Kinderdagverblijven die per uur duurder zijn, krijgen een relatief hogere score op *Activiteiten*. Omdat de scores in 2008 relatief laag zijn en weinig spreiding vertonen (zie Tabel 1), betekent een “hogere score” hier vooral dat er in kinderdagverblijven met een hoger uurtarief meer materialen voor verschillende activiteiten aanwezig zijn. Het bezit van een HKZ-certificering hangt samen met een hogere score op één van de subschalen voor algemene proceskwaliteit: kinderdagverblijven met een HKZ-certificering scoren statistisch significant hoger ($t [149] = -2.21, p = .03$) op de subschaal *Ruimte en Meubilering* ($M = 3.15, SD = .80$) dan kinderdagverblijven die deze certificering niet hebben ($M = 2.98; SD = .77$).

3.4 Interactievaardigheden pedagogisch medewerkers

Van zeven aanwezige pedagogisch medewerkers was geen filmmateriaal beschikbaar. Drie pedagogisch medewerkers wilden bij nader inzien toch niet gefilmd worden. Van twee pedagogisch medewerkers was de kwaliteit van de film onvoldoende om betrouwbare scores te kunnen geven. En in één kinderdagverblijf liep de camera vast, waardoor de twee aanwezige pedagogisch medewerkers niet gefilmd konden worden. Hierdoor is het filmmateriaal gebaseerd op 425 pedagogisch medewerkers. Tabel 7 laat de gemiddelde scores zien voor de interactievaardigheden van individuele pedagogisch medewerkers.

De gegevens in Tabel 7 laten een duidelijk verschil zien tussen de scores voor de meer “basale” interactievaardigheden *Sensitieve responsiviteit*, *Respect voor autonomie* en *Structureren en grenzen stellen* en de meer “educatieve” schalen *Praten en uitleggen*, *Ontwikkelingsstimulering* en *Begeleiden van interacties*. De term “educatief” wordt hier gebruikt voor de interactievaardigheden die met name belangrijk zijn voor de ontwikkeling van de persoonlijke, sociale en morele competentie. Terwijl de gemiddelde score op de drie meer basale schalen *voldoende tot goed* was (score ≥ 4.5), was de gemiddelde score voor praten en uitleggen *matig* ($3.5 \leq \text{score} < 4.5$). De gemiddelde score voor

Tabel 6. *Correlaties tussen structurele kwaliteitskenmerken en algemene proceskenmerken*

	ITERS-R/ECERS-R					
	Ruimte/ Meubilering	Taal	Activiteiten	Interacties	Programma	Totaal score
<i>Pedagogisch medewerk(st)er (N = 196-199)</i>						
Leeftijd	.16*	.00	.08	.08	.02	.11
Ervaringsjaren in de kinderopvang	.09	-.04	.05	.03	.05	.06
Ervaringsjaren in deze groep	-.01	-.04	.02	-.03	-.01	-.02
Omvang aanstelling (uren per week)	-.09	.01	.03	-.05	-.10	-.06
Opleidingsniveau	.11	.13	.03	.07	.00	.09
<i>Groep (N = 200)</i>						
Groepsgrootte	.13	-.04	-.06	-.18*	-.02	-.04
Kind-staf ratio ^a	.08	-.08	-.09	-.18**	.00	-.08
<i>Kinderdagverblijf (N = 144-181)</i>						
Bestaandsduur (jaren)	.02	.11	.02	-.01	.11	.06
Uurtarief (in euro's)	.05	.04	.18*	.14	.11	.06

Noot. Correlaties voor opleiding zijn Spearman Rho correlaties. Overige correlaties zijn Pearson correlaties.

^a Hoe hoger de ratio, hoe meer kinderen per pedagogisch medewerker

* $p < .05$, ** $p < .01$

ontwikkelingsstimulering en het begeleiden van interacties tussen kinderen was *onvoldoende* (score < 3.5).

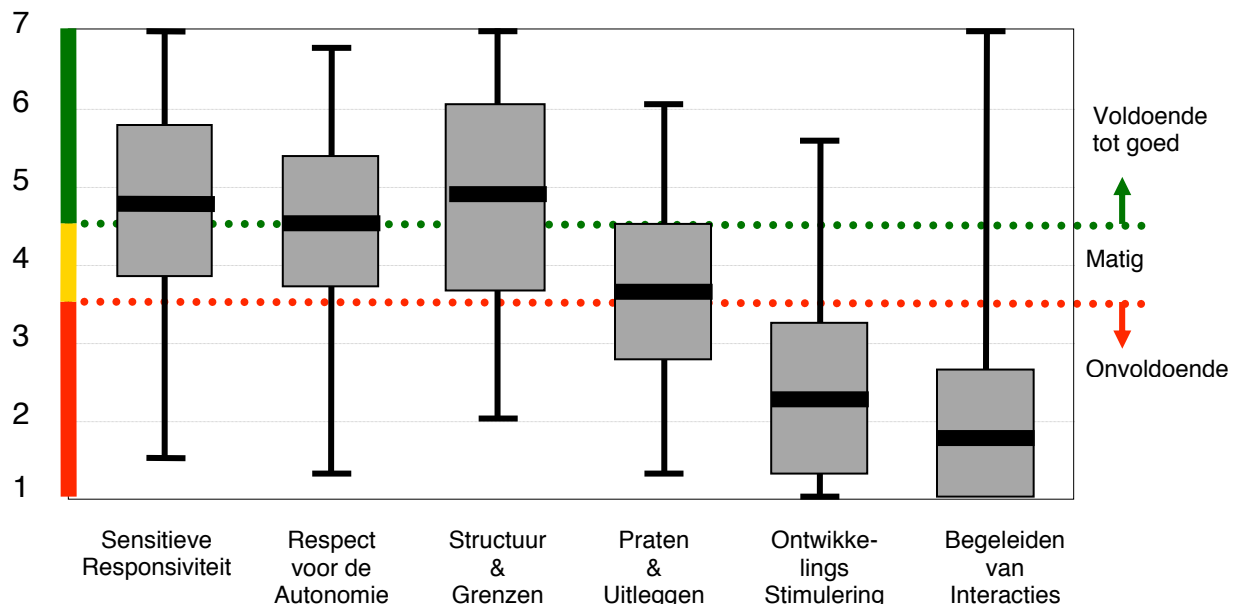
Tabel 7. Gemiddelde scores en standaard deviaties voor de interactievaardigheden van pedagogisch medewerkers op individueel niveau

NCKO-Interactieschalen	<i>N</i> ^a	<i>M</i>	(<i>SD</i>)	Range
Sensitieve responsiviteit	425	4.81	(.93)	1.50-7.00
Respect voor autonomie	425	4.51	(.84)	1.25-6.75
Structureren en grenzen stellen	323	4.90	(1.17)	2.00-7.00
Praten en uitleggen	425	3.60	(.90)	1.25-6.00
Ontwikkelingsstimulering	425	2.16	(.93)	1.00-5.50
Begeleiden van interacties	424	1.72	(.83)	1.00-7.00

^a Voor sommige schalen is de *N* kleiner omdat niet iedere schaal in iedere situatie gescoord kan worden

Figuur 4 laat zien dat er voor alle vaardigheden een spreiding is van scores over de gehele schaal. Dit wil zeggen dat, ondanks het feit dat de gemiddelde scores op sommige schalen laag zijn, een aantal pedagogisch medewerkers toch de hoogst mogelijke scores behaald heeft.

Figuur 4. Scoreverdeling voor de NCKO-interactievaardigheden op het niveau van de individuele pedagogisch medewerkers (n=323-424) (Gemiddelde, +/- 1 standaarddeviatie, minimum/maximum)



Om de kwaliteit op groepsniveau weer te kunnen geven werden groepsgemiddelden berekend. Zoals eerder aangegeven in de methodensectie betekent dit dat we per groep het gemiddelde hebben berekend van de scores van alle pedagogisch medewerkers die op de dag van de observatie aanwezig waren. Tabel 8 laat de interactiescores op groepsniveau zien, die overigens weinig afwijken van de individuele gegevens. De spreiding is iets kleiner geworden doordat het middelen de extreme waarden maskeert.

Tabel 8. *Gemiddelde scores en standaard deviaties voor de interactievaardigheden van pedagogisch medewerkers op groepsniveau*

NCKO-Interactieschalen	<i>N</i> ^a	<i>M</i>	(<i>SD</i>)	Range
Sensitieve responsiviteit	199	4.83	(.78)	2.13-6.50
Respect voor autonomie	199	4.52	(.71)	1.63-6.75
Structureren en grenzen stellen	178	4.94	(1.00)	2.00-7.00
Praten en uitleggen	199	3.62	(.73)	1.63-5.75
Ontwikkelingsstimulering	199	2.19	(.82)	1.00-5.00
Begeleiden van interacties	199	1.72	(.69)	1.00-5.39

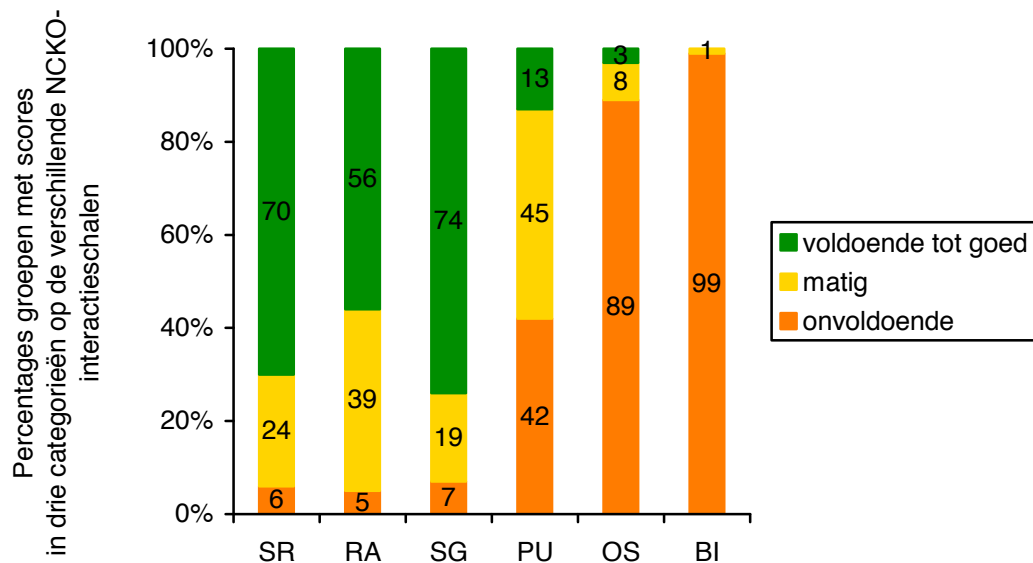
Noot. *N* = 199 i.p.v. 200 omdat in 1 kinderdagverblijf de camera vastliep

^a Voor sommige schalen is de *N* kleiner omdat niet iedere schaal in iedere situatie gescoord kon worden

Uit de gemiddelde scores in Tabel 8 is niet af te leiden in hoeveel gevallen van voldoende tot goede, matige of onvoldoende scores voor interactievaardigheden. Dat is wel te zien in Figuur 5, waarin per interactievaardigheid is aangegeven hoeveel procent van de groepen in 2008 in de verschillende categorieën valt.

Op de drie meer basale schalen is de score in het merendeel van de groepen *voldoende tot goed*; in 5-7% van de groepen is de interactiekwaliteit voor deze schalen *onvoldoende*. Structureren en grenzen stellen is de vaardigheid die pedagogisch medewerkers het beste beheersen: in 74% van de groepen is de score op deze schaal *voldoende tot goed*. Ook de gemiddelde sensitiviteit – de meeste basale vaardigheid van pedagogisch medewerkers – is in het merendeel van de groepen *voldoende tot goed*; in 24% van de groepen is de gemiddelde sensitiviteit *matig* (wat betekent dat er wel verbetering nodig is) en in 6% van de groepen is de sensitiviteit zonder meer *onvoldoende*. Op de drie meer “educatieve” vaardigheden wordt duidelijk lager gescoord. Praten en uitleggen is in 42% van de groepen *onvoldoende*, in iets minder dan de helft van de groepen *matig* (45%), en in 13% van de groepen *voldoende tot goed*. Op de schalen *Ontwikkelingsstimulering* en *Begeleiden van interacties* zijn de scores het laagst: in vrijwel alle groepen zijn de scores op deze schalen *onvoldoende*.

Figuur 5. Percentages groepen (N = 199) met gemiddelde scores voor interactievaardigheden in de categorieën “onvoldoende”, “matig” en “voldoende tot goed”



Noot: SR = Sensitieve responsiviteit, RA = Respect voor autonomie, SG = Structureren en grenzen stellen, PU = Praten en uitleggen, BI = Begeleiden van interacties. Score < 3.5 = onvoldoende; 3.5 ≤ score < 4.5 = matig; score ≥ 4.5 = voldoende tot goed.

Tabel 9 laat de interactievaardigheden van pedagogisch medewerkers in verschillende typen groepen zien. Opvallend is dat de interactiekwaliteit (met uitzondering van *Structureren en grenzen stellen*) in babygroepen het laagste is. De scores in de babygroepen zijn significant lager dan in de peutergroepen en de verticale groepen liggen daar tussen in.

Tabel 9. *Interactievaardigheden in verschillende typen groepen in 2008 (N = 199)*

	Babygroepen (N = 48)		Dreumesgroepen (N = 7)		Peutergroepen (N = 52)		Verticale groepen (N = 92)	
	M	(SD)	M	(SD)	M	(SD)	M	(SD)
Sensitieve responsiviteit	4.47 ^a	.89	5.30 ^b	.52	5.05 ^b	.65	4.85	.75
Respect voor autonomie	4.19 ^a	.69	4.75	.69	4.73 ^b	.60	4.55 ^b	.68
Structureren en grenzen stellen	4.98	1.22	5.00	.98	5.12	.66	4.81	1.07
Praten en uitleggen	3.13 ^a	.62	3.92 ^b	.56	3.87 ^b	.64	3.72 ^b	.73
Ontwikkelingsstimulering	1.78 ^a	.59	2.46	.99	2.34 ^b	.80	2.30 ^b	.86
Begeleiden van interacties	1.42 ^a	.41	2.03	.93	1.82 ^b	.65	1.79 ^b	.76

Noot: Gemiddelde scores met verschillende letters (horizontaal) binnen iedere interactievaardigheid verschillen significant ($p < .05$). Games-Howell gebruikt voor post-hoc analyses.

3.5 Relatie tussen interactievaardigheden en algemene proceskwaliteit

Tabel 10 laat de samenhang zien tussen de groepsscores op de NCKO-interactieschalen en de scores op de ITERS-R/ECERS-R, die eveneens op groepsniveau liggen. De correlaties tussen de NCKO-schalen en de *totale* kwaliteitsscore op de ITERS-R/ECERS-R zijn alle significant en matig hoog voor vijf van de zes schalen (tussen .33 en .49). Dit bevestigt de assumptie dat beide instrumenten weliswaar in principe hetzelfde begrip meten (namelijk proceskwaliteit), maar wel verschillende aspecten daarvan, zodat de gegevens op beide instrumenten aanvullende informatie bieden over de proceskwaliteit.

Tabel 10. *Correlaties interactievaardigheden en algemene proceskwaliteit op groepsniveau*

ITERS-R/ECERS-R	NCKO-Interactieschalen					
	SR	RA	SG	PU	OS	BI
Ruimte/meubilering	.24**	.28**	.11	.28**	.22**	.13
Taal	.34**	.38**	.18*	.28**	.25**	.39**
Activiteiten	.29**	.38**	.22**	.28**	.23**	.27**
Interacties	.40**	.35**	.18*	.33**	.24**	.24**
Programma	.36**	.33**	.17*	.26**	.24**	.23**
Totaal score ^a	.45**	.49**	.24**	.42**	.33**	.35**

Noot: SR = Sensitieve responsiviteit, RA = Respect voor autonomie, SG = Structureren en grenzen stellen, PU = Praten en uitleggen, BI = Begeleiden van interacties

^a Deze totaalscore is gebaseerd op de items uit de 5 subschalen die opgenomen zijn in het NCKO-instrument

* $p < .05$, ** $p < .01$

3.6 Relatie tussen interactievaardigheden en structurele kwaliteit

Tabel 11 laat de samenhang zien tussen de scores op de NCKO-interactieschalen en de structurele kenmerken (alle scores op groepsniveau).

Tabel 11. *Correlaties tussen interactievaardigheden (op groepsniveau) en structurele kwaliteit*

	NCKO-Interactieschalen					
	SR	RA	SG	PU	OS	BI
<i>Pedagogisch medewerk(st)er (N = 178-199)</i>						
Leeftijd	.07	.05	.04	.06	.06	.02
Ervaringsjaren in kinderopvang	.05	-.02	-.05	.00	-.04	-.10
Ervaringsjaren in groep	-.09	-.03	-.03	-.12	-.05	-.08
Omvang aanstelling (uren)	-.08	-.03	.05	-.05	-.05	.00
Opleiding	.02	.14**	.02	.07	.05	.07
<i>Groep (N = 200)</i>						
Groepsgrootte	-.01	-.04	-.11	.05	.03	.06
Kind-staf ratio ^a	.10	.07	-.06	.22**	.15**	.05
<i>Kinderdagverblijf (N = 144-181)</i>						
Bestaansduur (jaren)	.06	.05	.01	.01	-.04	-.04
Uurtarief (in euro's)	.09	.07	.06	.08	.07	.06

Noot: SR = Sensitieve responsiviteit, RA = Respect voor autonomie, SG = Structureren en grenzen stellen, PU = Praten en uitleggen, BI = Begeleiden van interacties. Correlaties voor opleiding zijn Spearman Rho correlaties. Overige correlaties zijn Pearson correlaties.

* $p < .05$, ** $p < .01$

De gegevens laten er nauwelijks verbanden zijn tussen de scores op de NCKO-interactieschalen en de structurele kenmerken. Pedagogisch medewerkers met een hogere opleiding scoren ook hoger op *Respect voor de autonomie* van kinderen. Tevens blijkt dat kind-staf ratio gerelateerd is aan twee van de interactieschalen. Omdat de eisen met betrekking tot groepsgrootte en het aantal kinderen per pedagogisch medewerker specifiek zijn voor het type groep, zijn de correlaties tussen deze structurele kenmerken en de interactievaardigheden in Tabel 12 per type groep weergegeven.

Tabel 12. *Correlaties tussen interactievaardigheden en groepsgraottelratio per type groep*

	Groepsgraotte			Kind-staf ratio		
	Baby (<i>N</i> = 48)	Peuter (<i>N</i> = 52)	Verticaal (<i>N</i> = 92)	Baby (<i>N</i> = 48)	Peuter (<i>N</i> = 52)	Verticaal (<i>N</i> = 92)
Sensitieve responsiviteit	-.06	-.11	-.31**	-.07	-.16	-.05
Respect voor autonomie	-.06	-.14	-.37**	-.17	-.13	-.07
Structureren en grenzen stellen	.16	-.06	-.34**	.02	-.24	-.09
Praten en uitleggen	-.02	-.04	-.36**	-.10	-.12	.04
Ontwikkelingsstimulering	.13	-.03	-.27**	.10	-.12	.06
Begeleiden van interacties	.16	.14	-.23**	-.06	-.23	-.04

** $p < .01$

Omdat het aantal dreumesgroepen in de steekproef relatief klein was, zijn deze groepen niet meegenomen in deze analyse. Opvallend bij groepsgraotte is de negatieve samenhang tussen het aantal kinderen in verticale groepen en de scores op de interactievaardigheden: in verticale groepen met meer kinderen was de gemiddelde score op alle interactievaardigheden duidelijk lager. In de andere typen groepen was er geen relatie tussen groepsgraotte en interactievaardigheden. Tabel 12 laat ook zien dat de kind-staf ratio in geen van de typen groepen samenhang met de scores op de interactievaardigheden. Met betrekking tot de overige structurele variabelen die niet in de tabel zijn opgenomen: Er werden geen significante verschillen in interactievaardigheden gevonden tussen pedagogisch medewerkers die *geen*, *soms* of *regelmatig* pedagogische ondersteuning zeiden te ontvangen. In kinderdagverblijven met een HKZ-certificering scoorden pedagogisch medewerkers significant hoger op *Respect voor autonomie* ($M = 4.64$, $SD = .67$) en *Praten en uitleggen* ($M = 3.78$, $SD = .71$) dan pedagogisch medewerkers in kinderdagverblijven zonder HKZ-certificering (respectievelijk $M = 4.42$, $SD = .73$ en $M = 3.48$, $SD = .74$).

4. Conclusies en aanbevelingen

In dit rapport worden de resultaten van de vierde landelijke meting van de pedagogische kwaliteit in de Nederlandse kinderopvang (0- tot 4-jarigen) gepresenteerd. Eerdere metingen vonden plaats in 1995, 2001 en 2005. De kwaliteitsmeting in 2005 werd op verzoek van het Ministerie van Sociale Zaken en Werkgelegenheid door het NCKO uitgevoerd als “nulmeting” bij het in werking treden van de Wet Kinderopvang. In de huidige, vierde, kwaliteitsmeting (2008) werd voor het eerst het NCKO-instrument gebruikt (zie De Kruif e.a., 2007). Omdat onderdelen van dit instrument (een selectie van ITERS-R/ECERS-R schalen en een aantal structurele kwaliteitsmaten) ook in de eerdere landelijke metingen zijn gebruikt, kan de kwaliteit in 2008 in een aantal belangrijke opzichten worden vergeleken met die in eerdere jaren. Nieuw zijn echter de NCKO-interactieschalen (NCKO, 2008) waarmee wordt ingezoomd op de interactievaardigheden van pedagogisch medewerkers. Dit levert een uniek en gedetailleerd beeld op van de kern van de proceskwaliteit in de kinderopvang. Een ander verschil tussen de eerdere metingen en de huidige meting is de omvang van de steekproef. De steekproef in 2008 was ruim vier keer zo groot als de steekproef in de voorgaande metingen. Die eerdere steekproeven waren weliswaar ook representatief, maar de grotere omvang van de huidige steekproef levert statistische voordelen op.

Belangrijkste conclusies

Vergelijking van de algemene proceskwaliteit in 2008 met die in 2005 laat zien dat de eerder geconstateerde dalende trend in de kwaliteit zich ook in de afgelopen jaren heeft voortgezet. In vergelijking met 3 jaar geleden is er sprake van een significante daling in de totaalscores voor de algemene proceskwaliteit, zoals berekend over de vijf in het NCKO-instrument opgenomen ITERS-R/ECERS-R subschalen. Op het niveau van de subschalen is de daling voor *Ruimte/meubilering* (meubilering, inrichting en aankleding van de ruimte) en *Interacties* significant. De daling voor *Activiteiten* (beschikbaarheid, toegankelijkheid en gebruik van leeftijdsadequaat spel- en ontwikkelingsmateriaal) is marginaal significant. Vooral de daling op de subschaal *Interacties* verdient aandacht, omdat de interacties tussen pedagogisch medewerkers en kinderen de kern uitmaken van de pedagogische kwaliteit, en de scores op deze schaal in het verleden altijd relatief hoog waren.

De nieuwe NCKO-schalen voor de interactievaardigheden van pedagogisch medewerkers geven een meer gedetailleerd beeld van de interactiekwaliteit anno 2008. Het gemiddelde scoreprofiel van de pedagogisch medewerkers op de zes schalen laat allereerst een groot verschil tussen de verschillende interactievaardigheden zien. Op de drie meest basale interactievaardigheden, *Sensitieve Responsiviteit*, *Respect voor de Autonomie*, en *Structureren en Grenzen Stellen*, valt in de meerderheid van de groepen de gemiddelde score van de pedagogisch medewerkers in de categorie *voldoende tot goed* en is het aantal echte onvoldoendes relatief gering. Beduidend minder goed zijn de resultaten voor de interactievaardigheden *Praten en Uitleggen*, *Ontwikkelingsstimulering* en *Begeleiden van Interacties*

tussen Kinderen waarvoor de gemiddelde scores van pedagogisch medewerkers in veel groepen onvoldoende zijn. Opvallend zijn daarnaast de grote verschillen tussen de pedagogisch medewerkers: voor alle vaardigheden zijn de scores van de individuele pedagogisch medewerkers gespreid over de gehele schaal, van zeer laag tot zeer hoog. Dit wil zeggen dat op schalen waarop de gemiddelde scores laag zijn, een aantal pedagogisch medewerkers toch een zeer hoge score behaald heeft. En andersom, op schalen waarop de gemiddelde scores hoog zijn, heeft een aantal pedagogisch medewerkers ook de een zeer lage score behaald. Vergelijking van de verschillende typen groepen laat zien dat de kwaliteit van de interacties in de babygroepen op de meeste schalen significant lager is dan in de peutergroepen en in de verticale groepen.

Vergelijking van de structurele kwaliteitskenmerken in 2008 met die in 2005 laat zien dat gemiddelde groeps grootte tussen 2005 en 2008 significant is gestegen; deze stijging is vooral geobserveerd in de verticale groepen. De toename van het aantal kinderen in verticale groepen is vooral interessant omdat in dit type groep de groeps grootte gerelateerd is aan de kwaliteit van de interacties tussen pedagogisch medewerkers en kinderen: hoe meer kinderen in de groep, des te lager de kwaliteit van de interacties op alle NCKO-interactieschalen. Overigens werd in een aanzienlijk aantal groepen een pedagogisch medewerker-kind ratio aangetroffen die de wettelijke normen overschreed (in 15% van de babygroepen, 17% van de peutergroepen, en 9% van de verticale groepen).

De verdere daling van de pedagogische kwaliteit in de jaren 2005-2008 roept de vraag op of dezelfde daling zich ook heeft voorgedaan in andere landen. Deze vraag kan niet worden beantwoord omdat er geen vergelijkbare internationale gegevens beschikbaar zijn over 2008. De meest recentelijk gepubliceerde buitenlandse studies betreffen kwaliteitsmetingen rond 2005, dus ten tijde van de vorige Nederlandse meting. De resultaten van deze onderzoeken, die zijn uitgevoerd in de Verenigde Staten (twee studies), Canada, Engeland en Portugal, zijn samengevat in een tabel in Bijlage 4. De tabel laat zien dat de scores voor de totale proceskwaliteit zoals gemeten met de *ITERS-R* en *ECERS-R* voor de studies in de Verenigde Staten, Canada en Engeland rond 2005 tussen 4.2 en 4.7 lagen, en dus aanzienlijk hoger waren dan de gemiddelde score van 3.2 die 2005 in Nederland werd vastgesteld. Alleen een score in Portugal – gemeten bij een zeer kleine steekproef van 30 groepen – was in 2005 lager dan de Nederlandse, namelijk 2.6. In de Verenigde Staten en Canada zijn ook rond 2001 studies naar de kwaliteit van de kinderopvang uitgevoerd. Voor de Verenigde Staten werden toen in twee studies gemiddelde totaalscores gerapporteerd van 3.9 en 4.9 (Fiene e.a., 2002; Sakai e.a., 2003) en in een grote Canadees onderzoek lag het gemiddelde op 4.7 (Goelman e.a., 2000). Deze cijfers suggereren dat de kwaliteit in de Verenigde Staten en Canada tussen 2001 en 2005 niet gedaald is en in 2005 nog relatief hoog was in vergelijking met de kwaliteit in Nederland. Hierbij dient opgemerkt te worden dat in slechts één van de recente buitenlandse studies gebruik is gemaakt van een landelijke

representatieve steekproef (Sylva e.a., 2006, zie Bijlage 4), zodat de vergelijkingscijfers als een ruwe indicatie dienen te worden gezien.

Een regelmatig terugkerende vraag uit het veld naar aanleiding van de NCKO-kwaliteitsmetingen is hoe deze metingen zich verhouden tot de GGD-inspectie, die sinds de invoering van de Wet Kinderopvang ook uitspraken doet over de pedagogische kwaliteit van de kinderopvang. We willen hier benadrukken dat de kwaliteitsmetingen door NCKO en GGD van een heel andere orde zijn en daarom onvergelijkbaar. De GGD-inspecties betreffen een check op de meest basale kwaliteitseisen zoals vastgelegd in de Wet, waarbij de vraag is of kwaliteit voldoet aan de minimumeisen uit de wet- en regelgeving. Het gaat daarbij om minimumkwaliteitseisen op zeven gebieden, waarvan de pedagogische kwaliteit (“pedagogisch beleid en praktijk”) er slechts één is. De GGD-inspectie beoordeelt de pedagogische kwaliteit (met name de structurele kwaliteit) in eerste instantie globaal aan de hand van documentatie en van een observatie van circa 20 minuten in de groepen. Het NCKO richt zich daarentegen uitsluitend op de pedagogische kwaliteit – vooral de proceskwaliteit – en beoordeelt deze via gedetailleerde observaties gedurende een gehele dag, plus beoordeling achteraf van de in verschillende situaties gemaakte filmbeelden. Het NCKO onderzoek levert dus een veel meer omvattend en meer gedetailleerd beeld van de pedagogische kwaliteit dan de GGD-inspecties.

Mogelijke oorzaken

Conclusies over oorzaken van de geconstateerde verdere daling in de pedagogische kwaliteit van de opvang in Nederlandse kinderdagverblijven kunnen op basis van deze meting niet getrokken worden; daarvoor is een ander type onderzoek nodig. Wel kunnen we een aantal mogelijke verklaringen noemen.

Sinds 2005 heeft zich in de kinderopvangsector een aantal ontwikkelingen voorgedaan, waarvan de invoering van de Wet Kinderopvang ongetwijfeld de belangrijkste was. Deze wet beoogt door middel van vraagsturing de markt voor kinderopvang te stimuleren. Sinds de invoering van de wet financiert de overheid kinderopvang niet meer via de aanbieders, maar via de vragers - de ouders. Ouders krijgen voldoende financiële middelen in handen om op de markt van de kinderopvang als “koopkrachtige consument” op te kunnen treden, en zouden zo worden aangezet tot het kiezen van kinderopvang met de beste prijs/kwaliteitverhouding. Hiermee zou concurrentie ontstaan tussen kinderopvang-organisaties, die ertoe zou moeten leiden dat de aanbieders de kwaliteit en de prijs van de opvang gaan aanpassen aan de wensen van de ouders. De resultaten van de landelijke kwaliteitsmeting in 2008 laten zien dat er sinds de invoering van de Wet echter nog geen sprake is van kwaliteitsverbetering. Verschillende factoren kunnen ertoe hebben bijgedragen dat de kinderopvangmarkt nog niet voldoende “werkt” (Ministerie van Economische Zaken, 2008). Allereerst lijkt de pedagogische kwaliteit nog niet voldoende zichtbaar te zijn voor ouders; ouders blijken ook weinig gebruik te maken van de beschikbare informatie. Een tweede factor die zou kunnen verklaren waarom de

kinderopvangmarkt nog niet heeft geleid tot kwaliteitsverbetering is dat veel ouders een voorkeur hebben voor of zijn aangewezen op kinderopvang dicht bij huis, wat hun keuzemogelijkheden beperkt. Daarbij is er niet overal voldoende kinderopvang beschikbaar en is er op vele plaatsen nog steeds sprake van wachtlijsten. Ten slotte blijken ouders, als zij eenmaal gekozen hebben voor een kinderopvangorganisatie, nauwelijks meer over te stappen. De reden daarvoor is waarschijnlijk dat er bij kinderopvang sprake is van een persoonlijke relatie tussen ouders en kind enerzijds en pedagogisch medewerkers en groepsgenootjes van het kind anderzijds (Plantenga, 2007). Voor een jong kind is het wisselen van kinderdagverblijf, met het verlies van een vertrouwde omgeving en het verbreken van contact met bekende verzorgers en leeftijdgenootjes, een negatieve ervaring die ouders hun kind zoveel mogelijk willen besparen.

Een andere mogelijke verklaring voor de voortgezette kwaliteitsdaling ligt in het feit dat de kinderopvangsector ook sinds 2005 nog enorm gegroeid is. In de dagopvang voor 0- tot 4-jarigen is het aantal kindplaatsen met 35% toegenomen (Ministerie van Onderwijs, Cultuur en Wetenschap, 2009). Dat heeft de kwaliteit ongetwijfeld onder druk gezet. Het lijkt mogelijk dat een dergelijke sterke groei geleid zou hebben tot een instroom van relatief jonge en onervaren pedagogisch medewerkers, maar onze cijfers suggereren dat dat niet het geval is. Het gemiddelde aantal ervaringsjaren in de kinderopvang in 2008 was significant groter dan in 2005, en het percentage pedagogisch medewerkers met een afgeronde MBO- of HBO- opleiding is tussen 2005 en 2008 gestegen (van 67% naar 81% voor de MBO-opleiding en van 5% naar 15% voor de HBO-opleiding). Overigens hingen ervaring en opleidingsniveau in 2008, net als in 2005, niet samen met de pedagogische kwaliteit van de opvang, zodat ook een daling van ervaring en opleidingsniveau geen goede verklaring zou zijn geweest voor de dalende kwaliteit.

De enorme groei van de kinderopvang in de afgelopen jaren kan ook hebben geleid tot een toename van de werkdruk voor de pedagogisch medewerkers, en onderzoek in Nederlandse kinderdagverblijven heeft laten zien dat een grotere fysieke werkdruk bij pedagogisch medewerkers ten koste gaat van de kwaliteit van hun interacties met de kinderen (De Schipper, Riksen-Walraven, & Geurts, 2007). Werknemers in de kinderopvang geven aan dat de werkdruk de afgelopen jaren is toegenomen (Regioplan, 2008, zie Ministerie van Economische Zaken, 2008). De toegenomen werkdruk kan ten eerste het gevolg zijn van een hogere bezettingsgraad binnen de groepen. De pedagogisch medewerker-kind ratio ligt vast in CAO en het kwaliteitsconvenant (door het ministerie van OCW overgenomen in Beleidsregels en daarop gebaseerde Toetsingskaders voor de GGD). De kinderopvangorganisaties zullen daarbinnen efficiënter te werk gaan en een zo volledig mogelijke bezetting nastreven; de significante toename van de groepsgrootte die wij tussen 2005 en 2008 observeerden suggereert dat dit inderdaad het geval is. Behalve door de toegenomen groepsgrootte kan de werkdruk voor de pedagogisch medewerkers ook verhoogd zijn door een toename van de

administratieve lasten voor de pedagogisch medewerkers, bijvoorbeeld door het opstellen van presentielijsten, declareren van invaluren, het opstellen van roosters en het maken van kindverslagen. Dit zou vooral het geval kunnen zijn voor de kleinere opvanginstellingen, die geen werknemers in dienst hebben voor de administratie. Een andere ontwikkeling die de werkdruk mogelijk heeft verhoogd kan liggen in het afschaffen van de zogenaamde ID-banen, waardoor veel assistent-plekken zijn komen te vervallen en er meer werk terecht is gekomen bij de pedagogisch medewerkers. Daarnaast heeft het huidige tekort aan werknemers mogelijk een effect op de werkdruk (Regioplan, 2008, zie Ministerie van Economische Zaken, 2008).

Het blijft een opmerkelijk gegeven dat opleidingsniveau (MBO versus HBO) in Nederland ook in 2008 (net als bij de eerdere landelijke metingen) weer niet gerelateerd blijkt aan de pedagogische kwaliteit, terwijl opleidingsniveau in vele andere landen een van de meest belangrijke determinanten van de proceskwaliteit van de kinderopvang blijkt te zijn (Lamb & Ahnert, 2006; Vandell & Wolfe, 2000). Typisch voor de Nederlandse situatie is dat er weinig variatie bestaat in de opleiding voor pedagogisch medewerkers. In 2008 had 81% van de pedagogisch medewerkers een opleiding op MBO-niveau afgerond, in de meeste gevallen een SPW-3 opleiding, die niet specifiek is toegesneden op het werken met jonge kinderen. Ook de gevolgde HBO-opleidingen (15% van de pedagogisch medewerkers) zijn zeer breed en bereiden niet specifiek voor op het werken met jonge kinderen. Er zijn onlangs wel meer gespecialiseerde HBO-opleidingen van start gegaan, maar het zal nog enige jaren duren voordat een mogelijk effect van die opleiding in de kinderopvang zichtbaar zal worden. In 2008 lag het opleidingsniveau van pedagogisch medewerkers dus nog steeds op een vrij homogeen en relatief laag, weinig gespecialiseerd niveau, wat de afwezigheid van een samenhang met de pedagogische kwaliteit kan verklaren.

Onze bevinding dat het aantal ervaringsjaren van pedagogisch medewerkers in de kinderopvang ook in 2008 weer niet samenhang met de pedagogische kwaliteit van de opvang kan erop duiden dat de supervisie en pedagogische ondersteuning op de werkvloer niet optimaal is; kennelijk worden de pedagogische vaardigheden van de medewerkers tijdens hun werk niet verder ontwikkeld.

De geconstateerde verdere daling van de pedagogische kwaliteit in de afgelopen jaren staat in contrast tot de antwoorden op een aantal vragen die wij in het kader van de kwaliteitsmeting aan de leidinggevenden stelden; daaruit blijkt namelijk dat de sector tussen 2005 en 2008 wel aandacht besteed heeft aan de pedagogische kwaliteit. Zo rapporteerde 96% van de leidinggevenden maatregelen genomen te hebben ten behoeve van de pedagogische kwaliteit. Desondanks is de verwachte verbetering van de pedagogische kwaliteit uitgebleven. Hoe is dat te verklaren? Het antwoord ligt mogelijk in de aard van de genomen maatregelen. Vermoedelijk is de inzet tot verbetering niet gericht genoeg geweest, dit wil zeggen, te weinig toegespitst op realisering van de pedagogische doelen. Alleen gericht werken aan pedagogische kwaliteit zal deze kunnen verbeteren.

Dit geldt ook voor de toekomst. De financiering van het Bureau Kwaliteit Kinderopvang die nu beschikbaar komt voor allerlei verbetermaatregelen (bv. verbetering van de scholing van bestaand personeel, loopbaanontwikkeling, betere afstemming van opleidingen met het werkveld, instroom en doorstroom, functiedifferentiatie) is een belangrijke voorwaarde voor de verbetering van kwaliteit, maar daarbij is een gerichte, specifieke inhoud van deze activiteiten noodzakelijk om meetbare resultaten te bereiken. De door het NCKO verzamelde gegevens en de NCKO-Kwaliteitsmonitor (Gevers Deynoot-Schaub e.a., 2009) bieden daartoe concrete aanknopingspunten.

De resultaten met betrekking tot de interactievaardigheden van de pedagogisch medewerkers geven gedetailleerde informatie over de kern van de pedagogische kwaliteit. De over het algemeen lage scores op de interactievaardigheden *Praten en uitleggen*, *Ontwikkelingsstimulering* en het *Begeleiden van Interacties* zijn zorgwekkend, maar niet geheel verrassend. Lange tijd heeft vooral de opvang en verzorging van kinderen in de kinderopvang centraal gestaan. Hierdoor is in ook de opleiding van pedagogisch medewerkers heel beperkt aandacht besteed aan vaardigheden die helpen om de persoonlijke, sociale en morele ontwikkeling van kinderen te bevorderen (de vier pedagogische basisdoelen). Dat er een omslag is gekomen in de ideeën hierover blijkt uit het feit dat 91% van de pedagogisch medewerkers in dit onderzoek rapporteerde pedagogische ondersteuning te ontvangen op de werkvloer. Opvallend is echter dat pedagogisch medewerkers die *geen*, *soms* of *regelmatig* pedagogische ondersteuning ontvingen niet significant van elkaar verschilden op de interactievaardigheden. Als we dan kijken naar *wie* de pedagogische ondersteuning gaf, dan blijkt dit in 80% van de gevallen te gebeuren door de leidinggevende, door collega's of door beiden. Slechts 8% van de pedagogisch medewerkers wordt door een pedagoog begeleid. Dit alles geeft aan dat de aandacht voor pedagogische ondersteuning toeneemt, maar dat er op dit punt ook nog veel te verbeteren valt.

Aanbevelingen

Wat kan er gedaan worden om de kwaliteit van de opvang te verbeteren? In dit rapport wordt daartoe een aantal aanbevelingen voor praktijk en beleid gegeven.

Het gemiddelde kwaliteitsprofiel van de Nederlandse kinderdagverblijven anno 2008 zoals vastgesteld met het NCKO-instrument laat zien dat er veel aandacht uit zal moeten gaan naar deskundigheidsbevordering van de pedagogisch medewerkers. Met betrekking tot de interactievaardigheden van pedagogisch medewerkers verdienen met name *Praten en uitleggen*, *Ontwikkelingsstimulering* en het *Begeleiden van interacties tussen kinderen* extra aandacht. Dit vereist gerichte training voor pedagogisch medewerkers alsmede gerichte begeleiding op de werkvloer door een pedagogisch onderlegd expert. Daarnaast dient er geïnvesteerd te worden in de meubilering, inrichting en aankleding van de groepsruimte – in vroegere jaren een relatief sterke kant van de Nederlandse kinderdagverblijven – en in de aanschaf en het gebruik van adequate, op de ontwikkeling van de kinderen afgestemde materialen.

De uitkomsten van de landelijke meting in 2008 geven aan dat de interactievaardigheden van pedagogisch medewerkers in babygroepen en verticale groepen extra aandacht behoeven. In babygroepen is de kwaliteit van de interacties tussen pedagogisch medewerkers en kinderen op vrijwel alle gebieden –ook de voor baby’s zo belangrijke sensitieve responsiviteit en respect voor autonomie–het laagst. Kleinschalige opvang voor deze groep en extra aandacht voor de interactievaardigheden bij opleiding en training kan de kwaliteit voor baby’s aanmerkelijk verbeteren. Verticale groepen zijn voor pedagogisch medewerkers kennelijk moeilijker te begeleiden dan horizontale groepen, getuige de bevinding dat de aanwezigheid van een groter aantal kinderen in verticale groepen ten koste gaat van de kwaliteit van de interacties. Extra aandacht voor de omvang van verticale groepen en voor de vaardigheid van pedagogisch medewerkers in het begeleiden van dit type groepen wordt daarom aanbevolen. Ook op dit punt is een goede aansluiting tussen opleiding, training en begeleiding op de werkvloer onmisbaar.

Een goed aanknopingspunt voor verbetering is de door het NCKO ontwikkelde Kwaliteitsmonitor, een vereenvoudigde versie van het wetenschappelijke meetinstrument dat in de landelijke kwaliteitsmeting van 2008 is gebruikt. De NCKO-Kwaliteitsmonitor is een zelfevaluatie-instrument, bedoeld voor gebruik binnen kinderopvangorganisaties, vooral door leidinggevenden en kwaliteitsmedewerkers. De monitor is een middel om de pedagogische kwaliteit binnen de eigen organisatie op een relatief eenvoudige wijze in kaart te brengen en te monitoren om op basis daarvan gericht actie te ondernemen om de kwaliteit te verbeteren. De Kwaliteitsmonitor omvat checklists om verbeterpunten in de globale proceskwaliteit in beeld te brengen alsmede eenvoudige observatieschalen om een indruk te krijgen van de profielen van interactievaardigheden van pedagogisch medewerkers. Op basis daarvan kan gericht aan verbetering worden gewerkt. Uiteraard heeft niet elke kinderopvangorganisatie de daarvoor benodigde expertise in huis en kan er behoefte zijn aan extern advies en/of ondersteuning. Het NCKO is voornemens een supervisie- en trainingsprogramma te ontwikkelen om de optimalisering van de interactievaardigheden van pedagogisch medewerkers in de praktijk te ondersteunen. Daarbij wordt gestreefd naar afstemming met het programma van het Bureau Kwaliteit Kinderopvang.

Als laatste zou de ontwikkeling van een certificeringssysteem, zoals dat in andere landen ook steeds meer wordt gebruikt, een belangrijk hulpmiddel kunnen zijn in de verbetering van de pedagogische kwaliteit in de kinderopvang. Een certificeringssysteem heeft verschillende kwaliteitsniveaus boven de minimale eisen waaraan een kinderdagverblijf moet voldoen om bestaansrecht te hebben. Het gebruik van een certificeringssysteem leidt tot een systematische aanpak in het beoordelen en verbeteren van de kwaliteit en voor het communiceren van het kwaliteitsniveau naar belanghebbenden. In de Verenigde Staten wordt momenteel bijna in iedere staat een certificeringssysteem (Quality Rating and Improvement System) gebruikt of ontwikkeld. Een goede kwaliteitsbeoordeling levert extra geld op

van de overheid. De resultaten zijn openbaar en geven ouders daarmee de informatie die ze nodig hebben om kwalitatief goede opvang te kiezen. Tegelijkertijd geeft de kwaliteitsbeoordeling (vaak een sterren- of puntensysteem) de organisatie specifieke handvatten om de kwaliteit te verbeteren, om te werken aan scholing, etc. In Australië en Duitsland worden soortgelijke systemen gehanteerd. In Nederland zou nagedacht kunnen worden over aansluiting bij en uitbreiding van bestaande kwaliteitscertificeringen (bijv. HKZ), waarbij met name meer aandacht nodig is voor de pedagogische kwaliteit.

Al met al is het tijd voor een cultuuromslag. Enkele jaren geleden, voorafgaand aan de ontwikkeling van het NCKO-instrument dat nu voor het eerst gebruikt is bij de landelijke kwaliteitsmeting, heeft het NCKO een enquête gehouden onder verschillende groepen betrokkenen om na te gaan of de aspecten van pedagogische kwaliteit die opgenomen zouden worden in het instrument, ook in bredere kring als belangrijk worden beschouwd (zie De Kruif e.a., 2007). De resultaten van deze enquête lieten overduidelijk zien dat de diverse groepen belanghebbenden het belang onderschrijven van de verschillende aspecten van kwaliteit die in het meetinstrument en in het bijbehorende kwaliteitsmodel onderscheiden worden. Ouders, pedagogisch medewerkers, leidinggevend en 'externe' deskundigen hadden opvallend gelijkgestemde oordelen over wat belangrijk is bij het meten van de pedagogische kwaliteit van de kinderopvang en welke aspecten van kwaliteit opgenomen dienden te worden in het meetinstrument. Het instrument is nu voor het eerst gebruikt in een landelijke kwaliteitsmeting, en de resultaten geven concreet aan wat de sterkere kanten zijn van de pedagogische kwaliteit in de Nederlandse kinderdagverblijven en op welke punten verbetering nodig en mogelijk is. Het lijkt geen twijfel dat alle betrokken partijen in de kinderopvangbranche gemotiveerd zijn om te werken aan het verbeteren van de pedagogische kwaliteit in de volle breedte van het begrip, zoals onderschreven door alle partijen. De meest recente ontwikkelingen in de sector (zoals de oprichting van het Bureau Kwaliteit Kinderopvang, de ontwikkeling van het Pedagogisch Kader) wijzen erop dat de tijd er rijp voor is. De NCKO-Kwaliteitsmonitor biedt een concreet uitgangspunt om via zelf-evaluatie gericht te werken aan optimalisering van de pedagogische kwaliteit, met aandacht voor alle aspecten daarvan.

Ten slotte wordt een nieuwe landelijke kwaliteitsmeting over enkele jaren aanbevolen om de verdere ontwikkeling van het kwaliteitsniveau te kunnen volgen en om na te gaan in hoeverre de verbetermaatregelen vruchten afwerpen.

Referenties

- Bureau Bartels (2006). *Mogelijkheden voor de verbetering van de (proces)kwaliteit in kinderdagverblijven*. Amersfoort.
- De Kruif, R.E.L., Vermeer, H.J., Fukkink, R.G., Riksen-Walraven, J.M.A., Tavecchio, L.W.C., Van IJzendoorn, M.H., & Van Zeijl, J. (2007). *De nationale studie pedagogische kwaliteit kinderopvang: Eindrapport Project 0 en 1*. Amsterdam: NCKO.
- De Schipper, E.J., Riksen-Walraven, J.M.A., & Geurts, S.A.E. (2007). Multiple determinants of caregiver behavior in child care centers. *Early Childhood Research Quarterly*, 22, 312-326.
- Fiene, R., Greenberg, M., Bergsten, M., Fegley, C., Carl, B., & Gibbons, E. (2002). *Early care and education: The keystone of Pennsylvania's future*. Pennsylvania State University.
- Gevers Deynoot-Schaub, M.J.J.M., & Riksen-Walraven, J.M.A. (2002). Kwaliteit onder druk: De kwaliteit van opvang in Nederlandse kinderdagverblijven in 1995 en 2001. *Pedagogiek: Wetenschappelijk Forum voor Opvoeding, Vorming en Onderwijs*, 22 (2), 109-125.
- Gevers Deynoot-Schaub, M.J.J.M., & Riksen-Walraven, J.M.A. (2005). Childcare under pressure: The quality of Dutch Centers in 1995 and 2001. *The Journal of Genetic Psychology*, 280-296.
- Gevers Deynoot-Schaub, M.J.J.M., Fukkink, R.G., Riksen-Walraven, J.M.A., De Kruif, R.E.L., Helmerhorst, K.O.W., & Tavecchio, L.W.C. (2009). *De NCKO-Kwaliteitsmonitor*. Amsterdam: NCKO.
- Goelman, H., Forer, B., Kershaw, P., Doherty, G., Lero, D., & LaGrange, A. (2006). Towards a predictive model of quality in Canadian child care centers. *Early Childhood Research Quarterly*, 21, 280-295.
- Goelman, H., Doherty, G., Lero, D.S., LaGrange, A., & Tougas, J. (2000). *You bet I care! Caring and learning environments: Quality in child care centres across Canada*. Ontario: Centre for Families, Work and Well-being.
- Harms, T., Clifford, R. M., & Cryer, D. (1989). *Early Childhood Environment Rating Scale-Revised*. New York: Teachers College Press.
- Harms, T., Cryer, D., & Clifford, R.M. (2003). *Infant/Toddler Rating Scale-Revised*. New York: Teachers College Press.
- Knoche, L., Peterson, C.A., Edwards, C. P., & Jeon, H. (2006). Child care for children with and without disabilities: The provider, observer, and parents perspectives. *Early Childhood Research Quarterly*, 21, 93-109.
- Lamb, M. E., & Ahnert, L. (2006). Nonparental child care: Context, concepts, correlates, and consequences. In W. Damon, R. M. Lerner, K. A. Renninger, & I. E. Siegel (Eds.), *Handbook of Child Psychology: Vol. 4: Child Psychology in Practice* (6th ed.). Hoboken, NJ: Wiley.

-
- Ministerie van Onderwijs, Cultuur en Wetenschap (februari 2009). *Nader rapport in zake het voorstel van wethoudende wijziging van de Wet Kinderopvang in verband met een herziening van het stelsel gastouderopvang*. Den Haag.
- Ministerie van Economische Zaken (februari 2008). *Onderzoek Marktwerkingsbeleid*. Den Haag.
- NCKO (2008). *NCKO-Interactieschalen*. Amsterdam: NCKO
- Pessanha, M., Aquilar, C., & Bairro, J. (2007). Influence of structural features on Portuguese toddler child care quality. *Early Childhood Research Quarterly*, 22, 204-214.
- Plantenga, J. (2007). Lokale aanbieders en loyale ouders: de grenzen van marktwerking in de Kinderopvang. Artikel verschenen in de Christen Democratische Verkenningen, Amsterdam.
- Riksen-Walraven (2004). Pedagogische kwaliteit in de kinderopvang: doelstellingen en kwaliteitscriteria. In M.H. van IJzendoorn, L.W.C. Tavecchio, & J.M.A. Riksen-Walraven (Red.). *De kwaliteit van de Nederlandse kinderopvang* (pp. 100-123). Amsterdam: Boom
- Sakai, L.M., Whitebook, M., Wishard, A., & Howes, C. (2003). Evaluating the Early Childhood Environment Rating Scale (ECERS): Assessing differences between the first and revised edition. *Early Childhood Research Quarterly*, 18, 427-445.
- Sylva, K., Blatchford, I.S., Taggart, B., Sammons, P., Melhuish, E., Elliot, K., & Totsika, V. (2006). Capturing quality in early childhood through environment rating scales. *Early Childhood Research Quarterly*, 21, 76-92.
- Torquati, J.C., Raikes H., & Huddleston-Casas, C.A. (2007). Teacher education, motivation, compensation, workplace support and links to quality of center-based child care and teachers' intention to stay in the early childhood profession. *Early Childhood Research Quarterly*, 22, 261-275.
- Van IJzendoorn, M.H., Tavecchio, L. W. C., Verhoeven, M. J. E., Reiling, E. J., & Stams, G. J. J. (1996). De kwaliteit van de Nederlandse kinderopvang. *Nederlands Tijdschrift voor Opvoeding, Vorming en Onderwijs*, 12, 286-313.
- Van IJzendoorn, M.H., Tavecchio, L. W. C., Stams, G. J. J., Verhoeven, M. J. E., & Reiling, E. J. (1998). Quality of center day care and attunement between parents and caregivers: Center day care in cross-national perspective. *The Journal of Genetic Psychology*, 159, 437-454.
- Vandell, D.L., & Wolfe, B. (2000). *Child care quality: Does it matter and does it need to be improved?* Report prepared for the Department of Health and Human Services, Washington, D.C. Retrieved from <http://www.irp.wisc.edu/publications/sr/pdfs/sr78.pdf>
- Vermeer, H.J., Van IJzendoorn, M.H., De Kruif, R.E.L., Fukkink, R.G., Tavecchio, L.W.C., Riksen-Walraven, J.M.A., & Van Zeijl, J. (2005). *Kwaliteit van Nederlandse kinderdagverblijven: Trends in kwaliteit in de jaren 1995-2005*. Amsterdam: NCKO.
- Vermeer, H.J., Van IJzendoorn, M.H., De Kruif, R.E.L., Fukkink, R.G., Tavecchio, L.W.C., Riksen-Walraven, J.M.A., & Van Zeijl, J. (2008). Child care in the Netherlands: Trends in quality over the years 1995-2005. *The Journal of Genetic Psychology*, 169, 360-385.

Bijlage 1. Overzicht ITERS-R subschalen die gebruikt worden in het NCKO-instrument

Ruimte en Meubilering

1. Binnenruimte
2. Meubilering voor dagelijkse verzorging en spel
3. Meubilering voor ontspanning en comfort
4. Indeling van de ruimte voor spel
5. Aankleding van de ruimte voor kinderen

Luisteren en Praten (Taal)

12. Kinderen helpen taal te begrijpen
13. Kinderen helpen taal te gebruiken
14. Het gebruik van boeken

Activiteiten

15. Fijne motoriek
16. Actief lichamelijk spel
17. Knutselen
18. Muziek en beweging
19. Blokken
20. Rollenspel
21. Zand- en waterspel
22. Natuur/wetenschap
23. Gebruik van TV, video, en/of computer
24. Bevorderen accepteren van verscheidenheid

Interacties

25. Toezicht op spel en ontwikkeling
26. Interacties tussen leeftijdsgenootjes
27. Staf-kind interacties
28. Discipline (handhaven van de orde)

Programma Structuur

29. Dagschema/dagindeling
30. Vrij spel
31. Spelactiviteiten in een groep
32. Voorzieningen voor kinderen met een handicap

Bijlage 2. Overzicht ECERS-R subschalen die gebruikt worden in het NCKO-instrument

Ruimte en Meubilering

1. Binnenruimte
2. Meubilering voor verzorging, spel, ontwikkeling
3. Meubilering voor ontspanning en comfort
4. Indeling van de ruimte voor spel
5. Ruimte voor privacy
6. Kindgerichte aankleding van de ruimte
7. Ruimte voor actief lichamelijk spel
8. De speeluitrusting voor actief lichamelijk spel

Taal-Redeneren (Taal)

15. Boeken en platen
16. Het aanmoedigen van de communicatie van kind
17. Taal gebruiken voor ontwik. logisch redeneren
18. Informeel taalgebruik

Activiteiten

19. Fijne motoriek
20. Knutselen
21. Muziek en beweging
22. Blokken
23. Zand/water
24. Rollenspel
25. Natuur/wetenschap
26. Rekenen/cijfers
27. Gebruik van TV, video, en/of computer
28. Bevorderen accepteren van verscheidenheid

Interacties

29. Toezicht op actief lichamelijk spel
30. Algemeen toezicht op kinderen
31. Discipline
32. Staf-kind interacties
33. Interacties tussen kinderen

Programma Structuur

34. Dagschema/dagindeling
35. Vrij spel
36. Groepstijd
37. Voorzieningen voor kinderen met een handicap

Bijlage 3. Toelichting statistische symbolen/afkortingen

<i>N</i>	Grootte van de steekproef, ofwel het aantal deelnemers (personen, groepen) waarop de statistische analyses zijn uitgevoerd
<i>M</i>	Gemiddelde score in een steekproef
<i>SD</i>	Standaard deviatie: een maat voor spreiding van de scores binnen een steekproef. Tweederde van de deelnemers in een steekproef heeft een score die minder dan één standaarddeviate boven of onder het gemiddelde ligt
Range	Spreidingsbreedte van de scores: afstand tussen minimum- en maximumscore in een steekproef
Cohen's <i>d</i>	Geeft de grootte van een effect of van het verschil tussen twee gemiddelden weer. Bij een <i>d</i> van .20 wordt gesproken van een klein effect (of een klein verschil), een <i>d</i> van .50 duidt op een matig groot effect, en een <i>d</i> van .80 duidt op een groot effect.
<i>t</i> -waarde	Statistische maat voor het verschil tussen twee gemiddelden
<i>p</i> -waarde	Wordt gebruikt om aan te geven of een effect (bv. een verschil of een samenhang tussen twee scores) aan het toeval te wijten kan zijn. Bij een <i>p</i> -waarde kleiner dan .05 ($p < .05$) is er minder dan 5% kans dat een effect op toeval berust en spreekt men (over het algemeen) van een statistisch significant effect
ns	Niet statistisch significant

Bijlage 4. Kwaliteit van de kinderopvang in het buitenland – de meest recente onderzoeken¹

Land	onderzoekers	ITERS-R	ECERS-R	Aantal groepen	Gemiddelde Totaalkwaliteit	SD
Engeland	Sylva, e.a. (2006)		X	141	4.34	1.00
Portugal	Pessanha e.a. (2007)	X		30	2.60	.45
Canada	Goelman e.a. (2006)		X	210	4.71	1.08
VS	Knoche e.a. (2006)	X		112	4.16	1.00
	Knoche e.a. (2006)		X	105	4.24	1.14
	Torquati e.a. (2007)	X		122	4.25	1.04
	Torquati e.a. (2007)		X	101	4.43	1.12

¹Alleen in de studie van Sylva e.a. (2006) is een landelijk representatieve steekproef gebruikt